

QL  
542  
.B68  
1836  
atlas  
ENT



COLLECTION  
OF  
WILLIAM SCHAUS  
©  
PRESENTED  
TO THE  
NATIONAL MUSEUM  
MCMV

1

1





QL  
542  
B68  
1836  
Atlas  
ENT

*Insectes*  
*Bonjour, je suis à + ...*

**SPECIES GÉNÉRAL**

**DES LÉPIDOPTÈRES**

**HÉTÉROCÈRES**

---

**SPHINX, SÉSIES, CASTNIES.**

---

Explication des planches composant la Livraison  
qui accompagne le Tome premier.

---

**SPHINGIDES.**

**PLANCHE 1.**

- Fig. 1. *Smerinthus Ophthalmicus* Bd. la Chenille. Californ.  
2. *Ceratomia Amyntor* Hubn. id. Am. sept.  
3. *Sphinx Plebeia* Fab. id. Am. sept.  
4. *Jasminearum* Bd. id. Am. sept.  
5. *Pogocolon Nessus* Cr. id. Am. sept.  
6. id. id. la Chrysalide. id.  
7. *Philampelus Jussiwæ* Fab. la Chenille. Antilles.  
8. id. id. Fab. la Chrysalide. id.

## PLANCHE 2.

- Fig. 1. *Sphinx Catalpæ* Bd. Georgie.  
 2. id. id. la Chenille. id.  
 3. *Sphinx Cupressi* Bd. id.  
 4. id. id. la Chenille. id.  
 5. id. id. la Chrysalide. id.

## PLANCHE 3.

- Fig. 1. *Brachyglossa Banksiæ* Bd. Australie.  
 2. *Smerinthus Ailanti* Bd. Chine.  
 3. *Smerinthus Echephron* Bd. Japon.

## PLANCHE 4.

- Fig. 1. *Smerinthus Meander* Bd. Madagascar.  
 2. *Ambulyx Coquerelii* Bd. Nossi-bé.  
 3. *Ambulyx Palmeri* Bd. Brésil.  
 4. *Madoryx Lyncus* Bd. Cayenne.  
 5. *Chærocampa Tyndarus* Bd. Brésil.

## PLANCHE 5.

- Fig. 1. *Amphonyx Godartii* Bd. Brésil.  
 2. *Sphinx Petuniæ* Var. Bd. Buenos-Ayres.  
 3. *Sphinx Strobi* Bd. Natal?

## PLANCHE 6.

- Fig. 1. *Zonilia Rhadama* Bd. Madagascar.  
 2. *Deilephila Lathyrus* Bd. Nord de l'Inde.  
 3. *Eucheryx Licastus* Cr. Brésil, etc.  
 4. *Chærocampa Charis* Bd. Natal.



## PLANCHE 7.

- Fig. 1. *Anceryx Pedilanthi* Bd. Cayenne.  
 2. *Philampelus Capronnieri* Bd. Cayenne.  
 3. *Chærocampa Geryon* Bd. Madagascar.  
 4. *Panacra Tiridates* Bd. Philippines.

## PLANCHE 8.

- Fig. 1. *Angonyx Emilia* Bd. Ternate.  
 2. *Aspledon Brisæus* Bd. Caffrerie.  
 3. *OEnosanda Spuria* Bd. Mexique.  
 4. *Perigonia Coffeæ* Bd. Brésil.  
 5. *Macroglossa Mitchelii* Bd. Java.

**SESIIDES****MACROGLOSSIDES ET CASTNIDES.**

## PLANCHE 9.

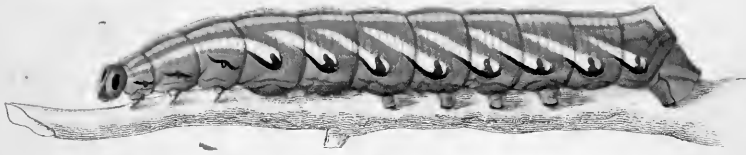
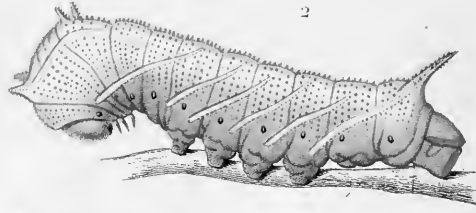
- Fig. 1. *Temnora Rhadamistus* Fab. Galam.  
 2. *Pterogon Pumilum* Bd. Amazoulous.  
 3. *Pterogon Nanum* Bd. Amazoulous.  
 4. *Macroglossa Hirundo* Bd. Taïti.  
 5. *Macroglossa Cunninghamsi* Bd. Nouv.-Holl.  
 6. *Sesia Panopæformis* Bd. Luçon.

## PLANCHE 10.

- Fig. 1. *Sataspes Infernalis* Westw. Java.  
 2. id. id. vu en dessous.  
 3. *Sataspes Tagalica* Bd. Philippines.  
 4. id. id. vu en dessous.

## PLANCHE 11.

- Fig. 1. *Macroglossa Ædon* Bd. Cuba.  
2. *Macroglossa Heliophila* Bd. Gilolo.  
3. *Castnia Viryi* Bd. Mexique.  
4. *Gazera Simulans* Bd. Colombie.  
5. *Synemon Parthenoides* Feld. Australie.
-

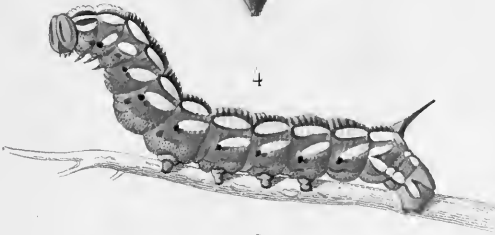
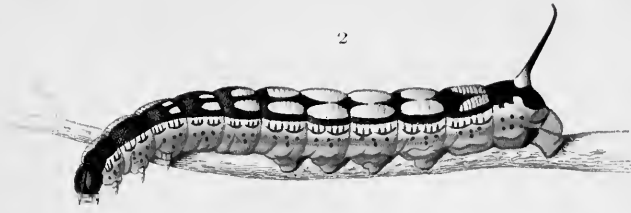


Abbot pinx.

Corbié sc.

- |                                    |                                 |
|------------------------------------|---------------------------------|
| 1. <i>Smerinthus Ophthalmicus.</i> | 5. <i>Pogocolon Nessus.</i>     |
| 2. <i>Ceratonia Amyntor.</i>       | 6. La Chrysalide.               |
| 3. <i>Sphinx Plebeus.</i>          | 7. <i>Phalampelus Jussidae.</i> |
| 4. <i>Jasmeum.</i>                 | 8. La Chrysalide.               |

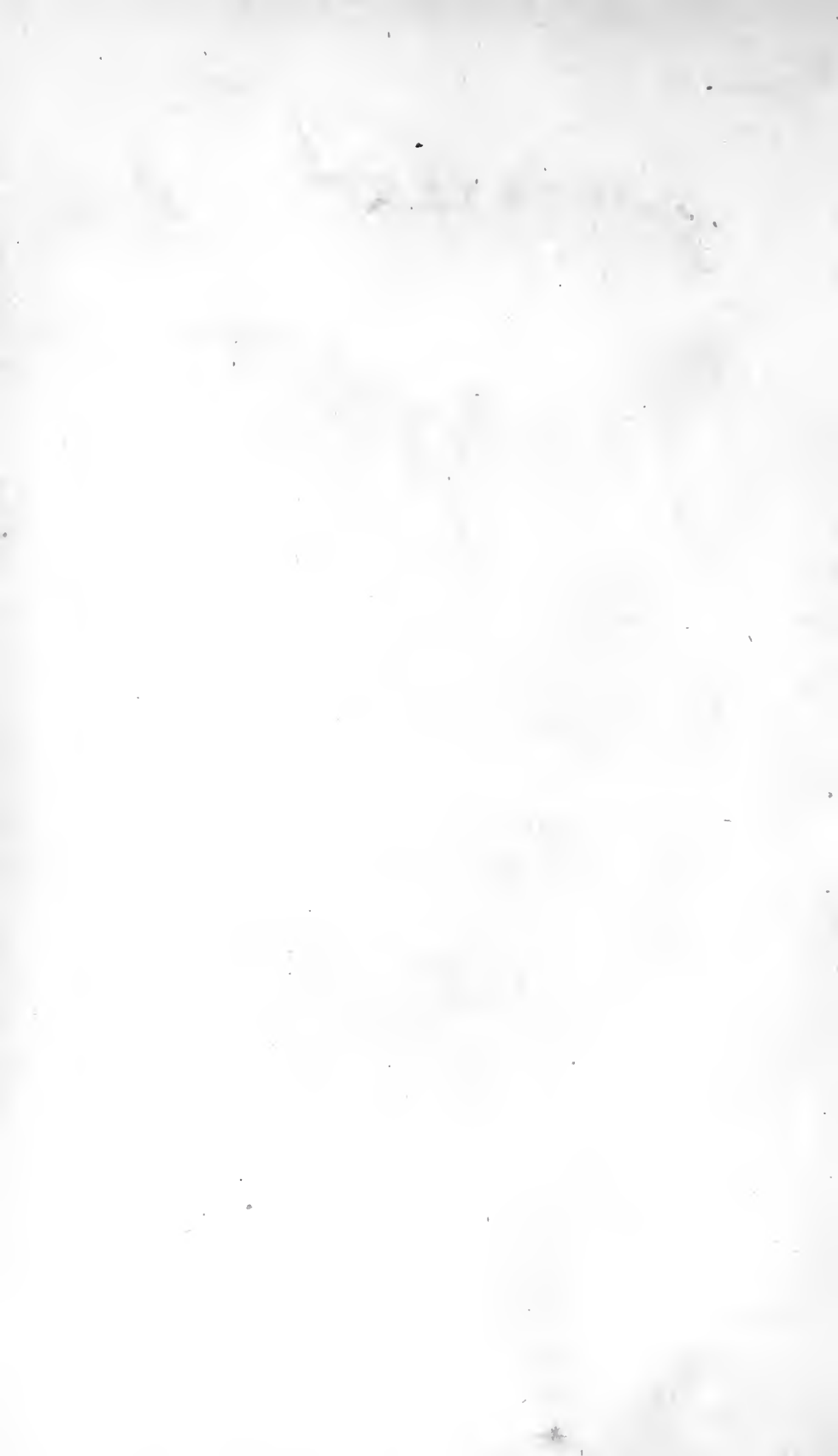


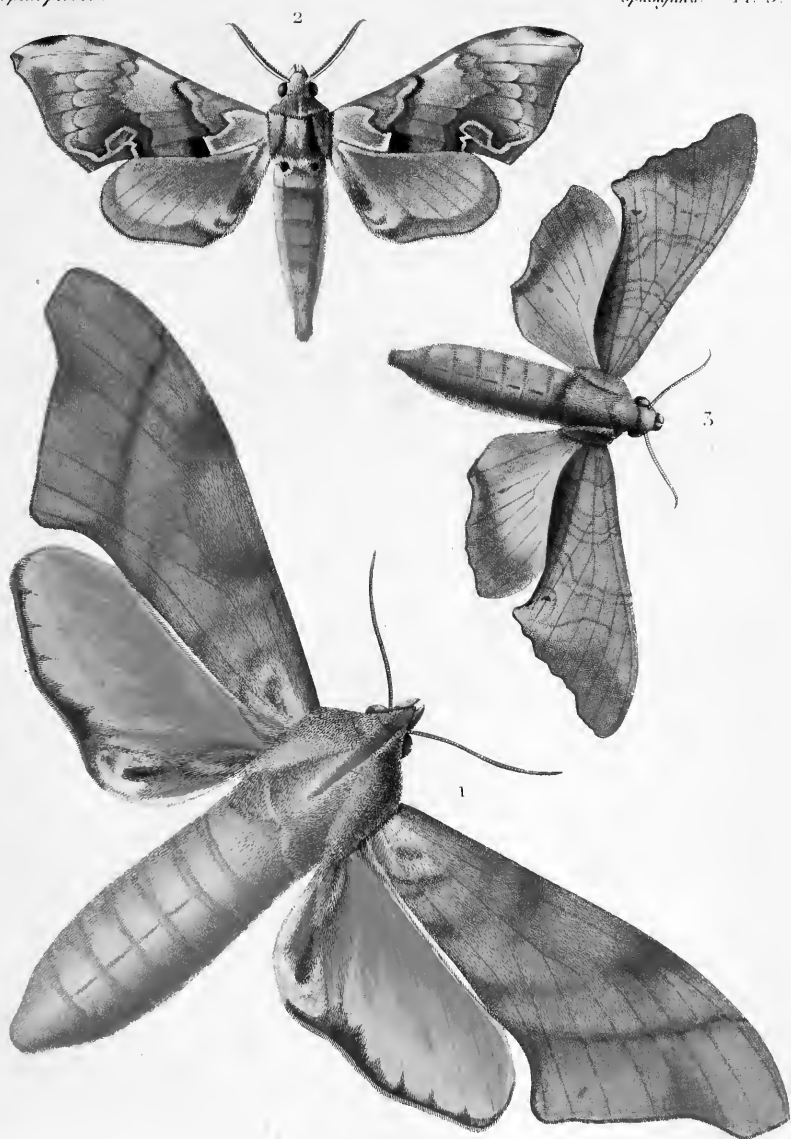


Abbot pinx

Corbie sc

1. Sphinx Catalpae      2. la Chenille.  
3. Sphinx Cupressi.    4. la Chenille.    5. la Chrysalide.





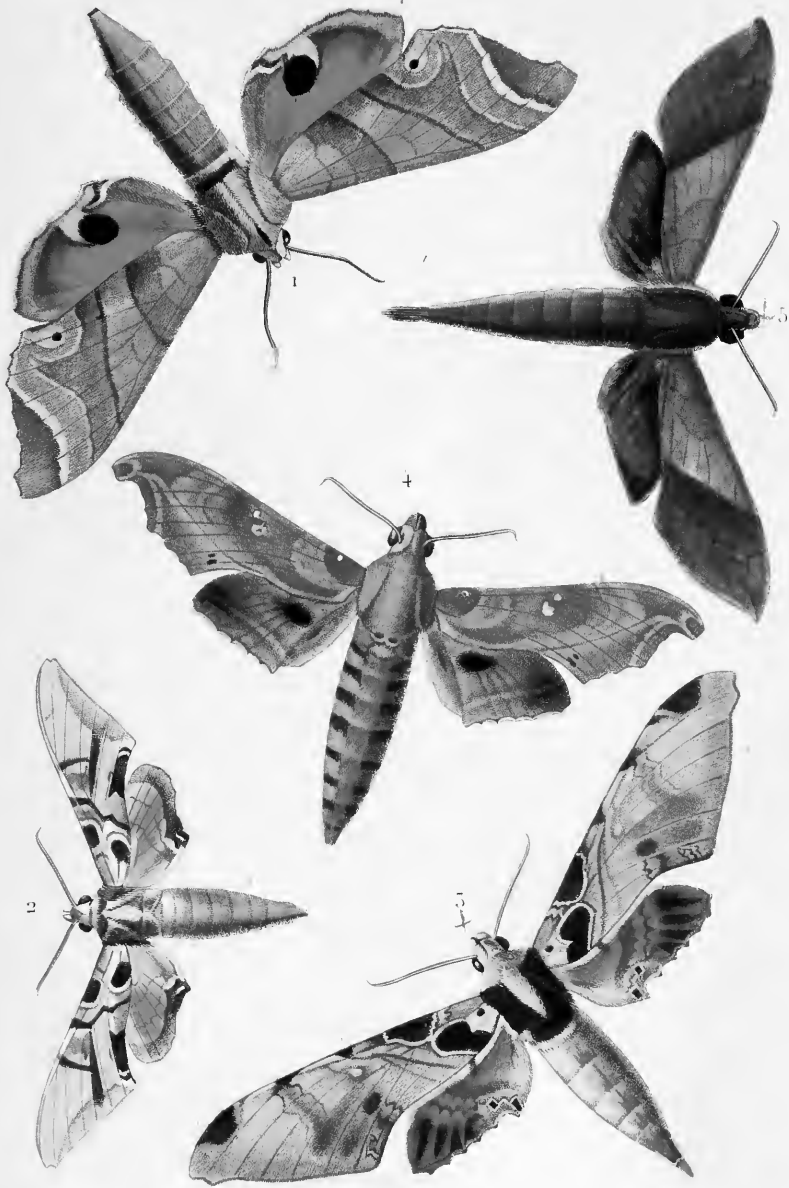
*Poeyade pax.*

*Corbié sc.*

1. *Brachyglossa Banksia*    2. *Smerinthus Atlanta*.  
3. *Smerinthus Echebron*





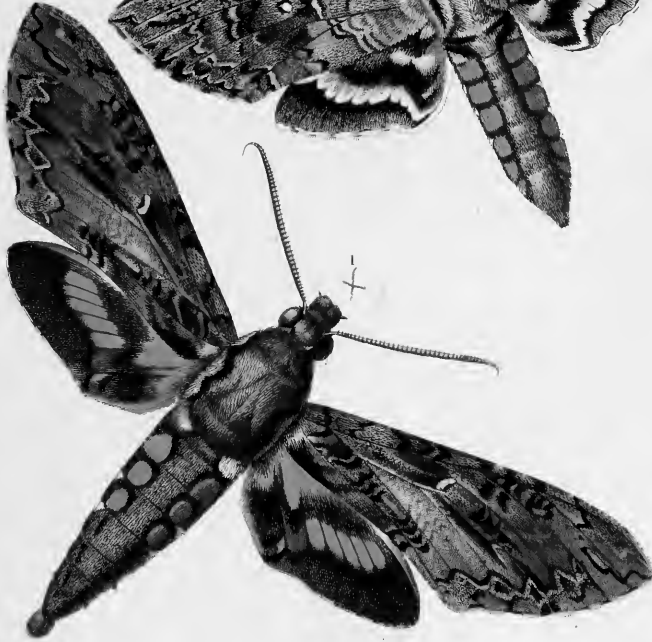


*Poujade pinx.*

*Corbu sc.*

- |                              |                                |
|------------------------------|--------------------------------|
| 1. <i>Smerinthus</i> Meander | 4. <i>Madoya</i> Lynceus       |
| 2. <i>Ambulyx</i> Coqueret   | 5. <i>Cherocampa</i> Tyndarus. |
| 3. ———— Palmeri.             |                                |

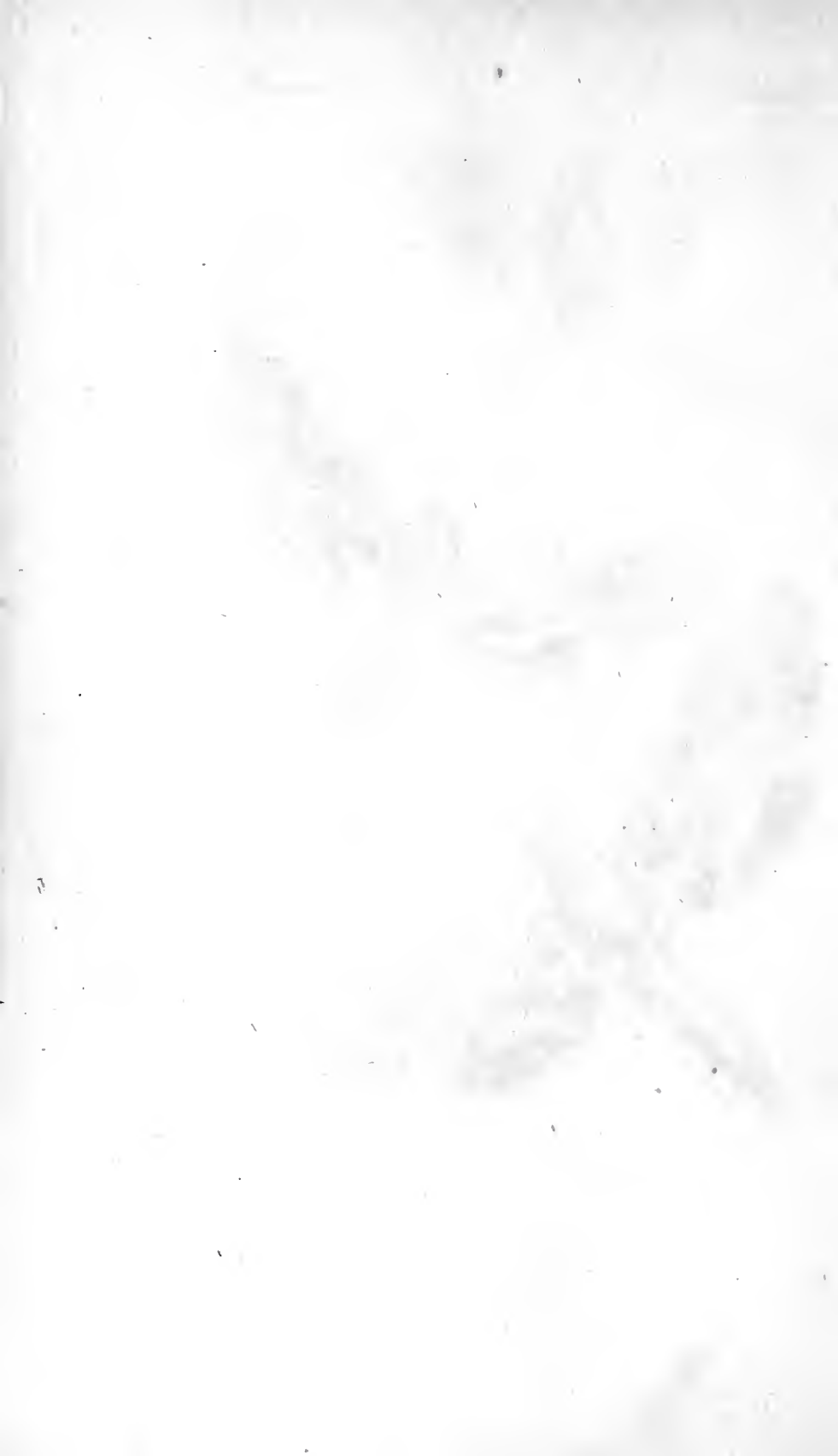


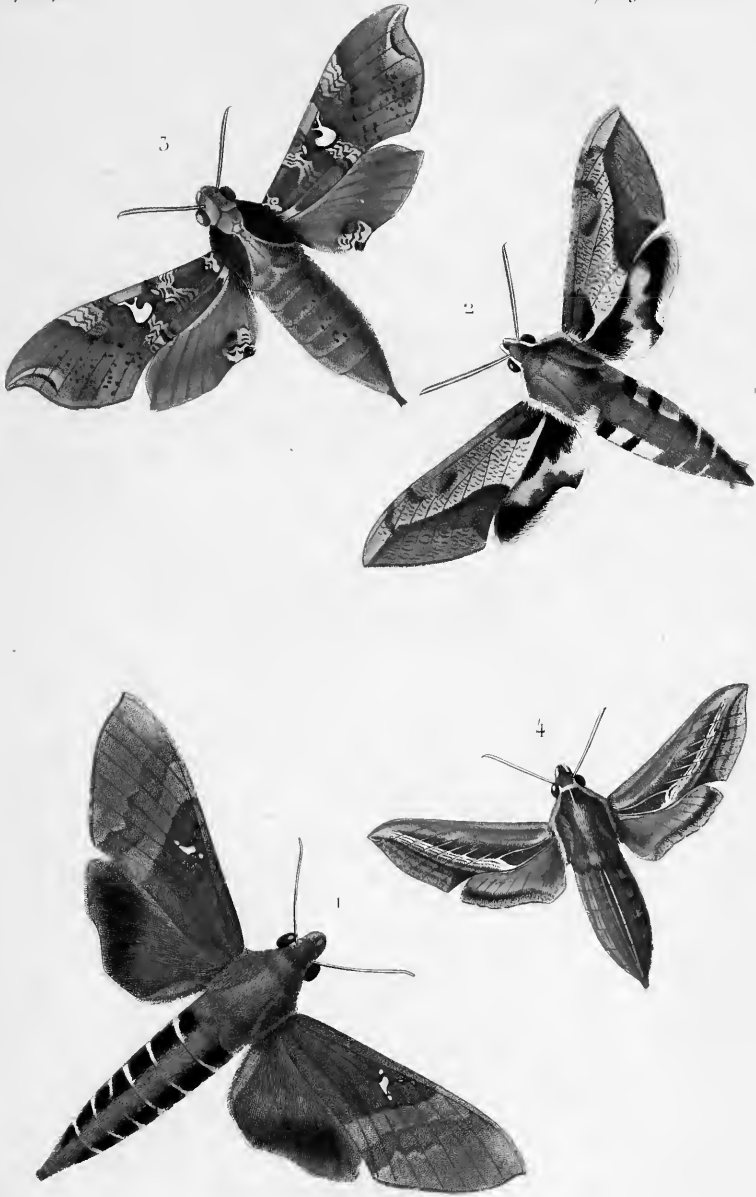


*Pogade pons*

*Corbié et*

- 1 Amphionyx Godarti      2 Sph Petunae Var.  
3 Sph Strobi



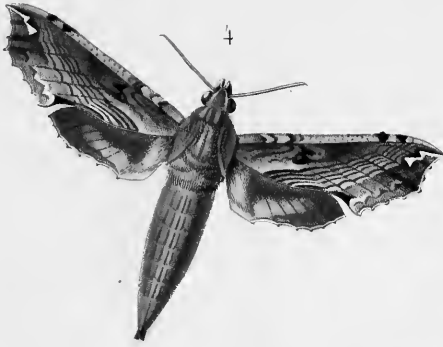


*Poujade pinx*

*Corbié sc*

- |   |                            |   |                           |
|---|----------------------------|---|---------------------------|
| 1 | <i>Zonilia Rhodama</i>     | 3 | <i>Eucheux lecastus</i>   |
| 2 | <i>Deilephila Lathyrus</i> | 4 | <i>Cherocampa Charis.</i> |

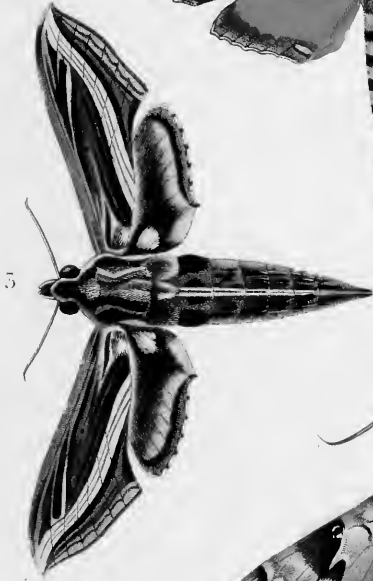




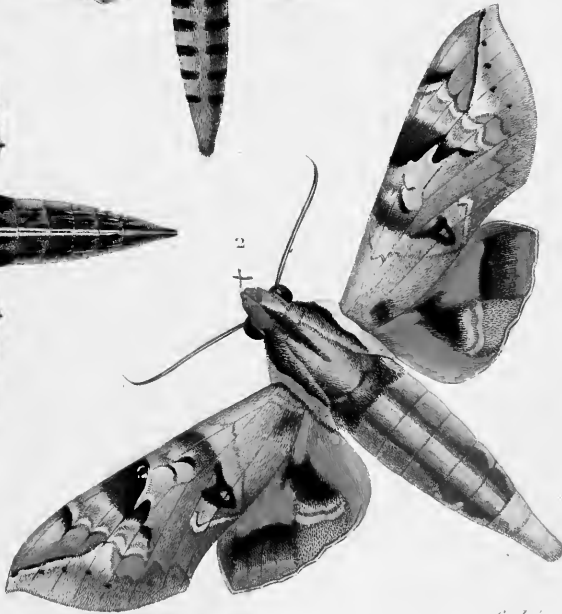
4



1



5



2

*Poujade pini*

*Corbié sc.*

1. *Ancyra Pedicularis*

5. *Cherocampa Geyon*

2. *Phalaenopus Capromeris*

4. *Panacra Tindates*





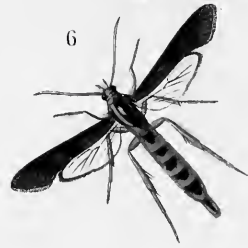
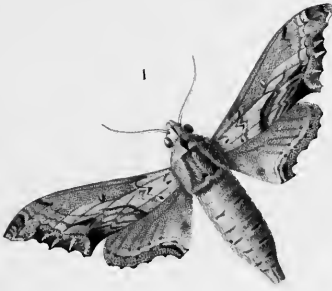


*Poujade pins.*

*Corbié sc.*

- |                       |                 |                    |               |
|-----------------------|-----------------|--------------------|---------------|
| 1. <i>Angonyx</i>     | <i>Emata</i>    | 5. <i>Enosanda</i> | <i>Spuria</i> |
| 2. <i>Aspledon</i>    | <i>Brisæus</i>  | 4. <i>Perigona</i> | <i>Coffea</i> |
| 5. <i>Macroglossa</i> | <i>Mitcheli</i> |                    |               |





*Pogade puv*

*Carbé ac*

- |   |                           |   |                                 |
|---|---------------------------|---|---------------------------------|
| 1 | <i>Temnora Rhammistus</i> | 4 | <i>Macroglossa Hirundo.</i>     |
| 2 | <i>Pterogon Pumilum</i>   | 5 | <i>Macroglossa Cunninghami.</i> |
| 5 | <i>Pterogon Nanum</i>     | 6 | <i>Sesia Panorpiformis.</i>     |





*Poygale pins*

*Corbe se*

1 Sataspes Infernab.  
2 idem en dessous

3 Sataspes Tagabca  
4 idem en dessous.





Poujade pinc.

Corbié sc.

- |                   |              |            |          |
|-------------------|--------------|------------|----------|
| 1. Macroglossides | Edou         | 5. Castnia | Vigué    |
| 2. Macroglossides | Heliphila    | 4. Gazera  | Smaulans |
| 5. Synemon        | Parthenoides |            |          |





# SPECIES GÉNÉRAL DES LÉPIDOPTÈRES

## NOCTUÉLITES.

### EXPLICATION DES PLANCHES

COMPOSANT LES DEUX LIVRAISONS QUI ACCOMPAGNENT  
LES Ve, VI<sup>e</sup> ET VII<sup>e</sup> VOLUMES.

#### PLANCHE 1<sup>re</sup>.

##### DÉTAILS DES ORGANES EXTÉRIEURS DES NOCTUELLES.

Fig. 1. Dessins ordinaires des ailes : — *d*, Demi-ligne. — *e*, Ligne extrabasilaire. — *c*, Ligne coudée. — *s*, Ligne subterminale. — *m*, Ombre médiane. — *b*, Ligne basilaire. — *o*, Tache orbitulaire. — *r*, tache réniforme. — *cl*, Tache claviforme. — *v v v*, Traits virgulaires. — *sa*, Traits sagittés, qui s'appuient d'ordinaire sur la subterminale. — *f*, Feston terminal surmonté des points terminaux. — *lc*, Lunule cellulaire des secondes ailes.

Parties des ailes : — *b*, Base. — *a*, Apex ou angle apical. — *i*, Angle interne. — *an*, Angle anal des ailes inférieures. — *ad*, Côte ou bord externe des supérieures. — *ai*, Bord terminal. — *bi*, Bord interne. — *de*, Espace basilaire. — *ec*, Espace médian. — *cs*, Espace subterminal. — *sa*, Espace terminal.

Fig. 2. Nervation : — *c*, Nervure costale. — *sc*, Nervure sous-costale. — *m*, Nervure médiane. — *sm*, Nervure sous-médiane. — *i*, Nervure interne. — 1, 2, 3, 4, première, seconde, troisième et quatrième nervures inférieures. (Aux secondes ailes, la 1<sup>re</sup> s'appelle aussi *indépendante*). — 1' 2' 3', première, seconde et troisième nervures supérieures. — 1'' 2'' 3'' premier, second et troisième rameaux costaux. — *dc*, Nervure disco-cellulaire. — *C*, Cellule discoïdale. — *a*, Aréole suscellulaire. — *p*, Pli cellulaire. — *bc*, Bourrelet costal.

##### MODIFICATIONS PRINCIPALES DE LA NERVATION.

Fig. 5. Système costal et aréolaire très-développé (*Spintherops Spectrum*). Rameaux costaux et nervure costale très-espacés. Aréole large et rhomboïdale.

Fig. 4. Système costal et aréolaire très-restreints (*Lygniodes Hypoleuca*). Cellule courte; aréole longue, à ouverture à peine sensible; rameaux costaux presque contigus, etc.

6<sup>e</sup> Livraison.

- Fig. 5. Même exemple, avec absence complète de l'aréole (*Cyligramma Linacina*); exception remarquable dans la famille des Ommatophorides.
- Fig. 6. Absence complète de l'aréole, avec développement ordinaire du système costal (*Micra Paula*, grossie), caractère de la famille entière des Anthophilides.
- Fig. 7. Nervure costale des inférieures distincte de la sous-costale dans tout son cours. (*Cymatophora Flavicornis*, grossie.)
- Fig. 8. Ailes inférieures d'une Trifide. (*Agrotis Segetum*) (la fig. 2 fournit l'exemple de l'aile inférieure d'une Quadrifide ordinaire).
- Fig. 9. Ailes inférieures d'une Quadrifide où l'indépendante est à peine marquée. Aigrettes squammeuses à la côte. (*Barydia Bufo*.)
- Fig. 10. Déviations remarquables des 2<sup>e</sup>, 3<sup>e</sup> et 4<sup>e</sup> inférieures. Flexion de la sous-médiane. Atrophie de l'interne. Plis internervaux trifides. (*Potamophora Mantia* ♂.)
- Fig. 11. La médiane seule développée; les costale et sous-costale charpentant un repli placé de l'autre côté de l'aile. Cellule atrophiée. Bord terminal à trois dents seulement. (*Argiva Caprimulgus* ♂.)
- Fig. 12. Echancrure au bord interne, avec deux dents prolongées, à extrémités squammeuses. (*Gonodonta Biarmata*.)

## THORAX.

- Fig. 13. Thorax d'une Noctuelle. — *c*, Lobe droit du collier ou prothorax. — *c'*, Lobe gauche, dénudé. — *p*, Ptérygode droite. — *p'*, Ptérygode gauche, dénudée. — *t*, Mésothorax dénudé, attache de l'aile supérieure *a s*. — *e*, Ecusson. — *m*, Métathorax. — *d*, Attaché de l'aile inférieure *a i*.
- Fig. 14. Développement des poils du collier dans une Cucullie (sans augmentation notable du lobe).

## ABDOMEN.

- Fig. 15. Extrémité abdominale dénudée et parties de la génération saillantes (chez le mâle de l'*Heliophobus Popularis*).
- Fig. 16. Les mêmes parties dans l'état habituel (*Argiva Caprimulgus*?)

## TÊTE.

- Fig. 17. Tête d'une Noctuelle Quadrifide vue de profil.
- Fig. 18. La même, vue de face. — *a*, Cavités où sont implantées les antennes. — *s*, Stemmata. — *p*, Section des palpes. — *t*, Partie de la trompe.
- Fig. 19. Saillie du front chez la *Melipotria Monogramma*.
- Fig. 20. Palpe de Trifide (velu-hérissé) (*Nonagria Lulosa*).
- Fig. 21. Le même, dénudé.
- Fig. 22. Palpe de Quadrifide à second article squammeux-lissé, à troisième linéaire, spatulé. (*Sphingomorpha Sipylla*.)
- Fig. 23. Le même, dénudé.
- Fig. 24. Atrophie de la trompe. (Tête de la *Glottula Pancreatii*.)
- Fig. 25. Antenne filiforme, grossie. (*Cucullia Umbratica* ♀.)

- Fig. 26. Antenne veloutée. (*Cymatophora Flavicornis.*)  
 26<sup>a</sup>. La même, très-grossie.  
 Fig. 27. Antenne pubescente, grossie. (*Remigia Latipes* ♂.)  
 Fig. 28. Antenne crénelée. (*Brujas Infans.*)  
 28<sup>a</sup>. La même, grossie.  
 Fig. 29. Antenne pectinée. (*Heliophobus Populâris* ♂.)  
 29<sup>a</sup>. Extrémité de la même, très-grossie.  
 Fig. 50. Antenne d'une *Hemicera* (*Pallidula.*)  
 50<sup>a</sup>. La même, grossie.

## PATTES.

- Fig. 51. Extrémité du tarse très-grossi, pour montrer les ongles ou crochets terminaux. (*Ophideres Fullonica.*)  
 Fig. 52. Jambe antérieure, pour faire voir l'épiphysse tibiale. (*Erebus Odora.*)  
 Fig. 53. Patte intermédiaire de l'*Hypenaria Remigipila.*  
 Fig. 54. Patte postérieure d'une Rémidge (*R. Diffluens* ♂.)

## PLANCHE 2.

## CHENILLES DE NOCTUÉLITES.

*Nota.* Toutes ces figures sont copiées sur des dessins originaux d'Abbot, à l'exception de la figure 5.

- Fig. 1. Chenille de l'*Acronycta Brumosa.*  
 2. — de l'*Acronycta Hamamelis.*  
 3. — de la *Scolecocampa Ligni.*  
 4. — de la *Tæniocampa Opima* 588. Var. A (d'Angleterre), dessinée sur le vif.  
 5. Chenille de la *Tæniocampa Styracis.*  
 6. — de la *Glottula Timais.*  
 7. — de l'*Acontia Candefacta.*  
 8. — de la *Xanthoptera Semicrocea.*  
 9. — de la *Poaphila Flavistriaris.*  
 10. — de la *Syneda Graphica.*  
 11. — de l'*Hypogramma Andromedæ.*  
 12. — de l'*Homoptera Lunata.*  
 13. — de l'*Anthracia Coracias.*  
 14. — de la *Campometra Amella.*  
 15. — de la *Catacola Muliercula.*

## PLANCHE 3.

- Fig. 1. *Thyathyra Pulens* Guenée. Amérique Septentrionale.  
 2. *Thyathyra Abrasa* Gn. id. id.  
 3. *Bryophila Petrea* Bdv. Andalousie.  
 4. — *Simulatricula* Gn. Florence?  
 5. *Grammophora Hebræa* Hb. Amérique Septentrionale.  
 6. *Leptina Ophthalmica* Gn. New-Yorck.  
 7. *Microcoelia Diphtheroides* Gn. Amérique Septentrionale.  
 8. *Diphthera Deridens* Gn. id. id.  
 9. *Promctopus Inassueta* Gn. Australie.  
 10. *Acronycta Miriçe* Gn. Ecosse.

6<sup>e</sup> Livraison.

- Fig. 11. *Leucania Ebriosa* Gn. Amérique Septentrionale.  
 12. *Meliana Flammea* Curtis. Angleterre.

## PLANCHE 4.

- Fig. 1. *Callyna Siderea* Gn. Bengale.  
 2. *Polytela Gloriosæ* Fab. Indes Orientales.  
 3. *Nephelodes Rubeolans* Gn. Amérique du Nord.  
 4. *Xylophasia Denterna* Gn. Brésil.  
 5. *Xylomiges Sunia* Gn. Ile Saint-Thomas.  
 6. *Laphygma Macra* Gn. Amériques.  
 7. *Crymodes Gelida* Gn. Régions polaires.  
 8. *Celæna Arna* Gn. New-Yorck.  
 9. *Monodes Nucicolora* Gn. Géorgie.  
 10. *Pachnobia Carnica* Heer. Ecosse. (C'est à tort qu'elle est appelée sur la planche, *Agrotis Hyperborea*.)  
 11. *Agrotis Renigera* Hb. (*Polia Dumosa* Donz.) Hongrie, Alpes du Dauphiné.  
 12. *Cyrebia Luperinoides* Gn. Russie méridionale.

## PLANCHE 5.

- Fig. 1. *Hydrilla Obliterata* Dalm. Laponie.  
 2. *Acosmetia Aquatilis* Gn. Oural.  
 3. *Caradrina Uliginosa* Bdv. Valais.  
 4. *Agrotis Jaculifera* Gn. Amérique du Nord.  
 5. — *Grandimacula* Gn. Brésil.  
 6. — *Glaucoptera* Gn. id.  
 7. *Noctua Lubricans* Gn. Etats-Unis d'Amérique.  
 8. *Eogena Contaminei* Kind. Russie méridionale.  
 9. *Ceramica Exusta* Gn. Amérique du Nord.  
 10. *Hypotrix Flavigera* Gn. Brésil.  
 11. *Orthodes T Nigrum* Gn. id.  
 12. — *Curvirena* Gn. id.

## PLANCHE 6.

- Fig. 1. *Gortyna Rutila* Gn. Amérique du Nord.  
 2. *Hydræcia Stramentosa* Gn. id.  
 3. *Scolecocampa Ligni* Gn. Géorgie américaine.  
 4. *Achatodes Sandix* Gn. Brésil.  
 5. *Axylia Tabida* Gn. Sénégal.  
 6. *Spodoptera Abyssinia* Gn. Abyssinie.  
 7. *Prodenia Testaccoides* Gn. Ile-Maurice, Indes Orientales.  
 8. *Calogramma Picta* Guér. Nouvelle-Hollande.  
 9. *Mamestra Arctica* Bdv. Nord de l'Amérique, Sibérie.  
 10. *Mamestra Adjuncta* Bdv. New-Yorck.  
 11. *Dasygaster Hollandiæ* Gn. Nouvelle-Hollande.



- Fig. 12. *Amphia Hepialoides* Gn. Abyssinie.  
 13. *Perigea Stelligera* Gn. Brésil.

## PLANCHE 7.

- Fig. 1. *Xanthia Aurantiago* Gn. Amérique Septentrionale.  
 2. *Cirroëdia Pumpina* Gn. id.  
 3. *Mesogona Madida* Gn. Mexique.  
 4. *Euperia Contusa* Herr.-Sch. Saxe.  
 5. *Chariptera Festa* Gn. Caroline.  
 6. *Aplecta Implicata* Lef. Laponie.  
 7. — *Schoennerrhi* Bdv. Pôle nord.  
 8. *Phlogophora Anodonta* Gn. Amérique Septentrionale.  
 9. *Cucullia Florea* Gn. New-Yorck.  
 10. *Lepipolys Perscripta* Gn. Floride.  
 11. *Anarta Quieta* Hb. Laponie.  
 12. *Crambodes Talidiformis* Gn. Amérique Septentrionale.

## PLANCHE 8.

- Fig. 1. *Athetmia Inusta* Gn. Brésil.  
 2. *Euperia Melanospila* Gn. id.  
 3. *Dianthæcia Capsularis* Gn. Amérique Septentrionale.  
 4. *Hecatera Laudabilis* Gn. Géorgie américaine.  
 5. *Aplecta Condita* Gn. New-Yorck.  
 6. *Phlogophora Iodea* Gn. France centrale.  
 7. *Valeria Beryllus* Gn. Brésil.  
 8. *Heterochroma Eriopioides* Gn. Brésil.  
 9. *Hadena Meissonieri* Gn. Alpes.  
 10. — *Grandis* Bdv. Amérique Septentrionale, Laponie,  
 Groenland.  
 11. — *Xylinoïdes* Gn. Amérique Septentrionale.  
 12. *Charidea Elegantissima* Gn. Cap de Bonne-Espérance.  
 13. *Cerastis Intricata* Bdv. France Méridionale.

## PLANCHE 9.

- Fig. 1. *Cloantha Ramosula* Gn. Amérique du Nord.  
 2. *Nystalea Conchifera* Gn. Antilles.  
 3. *Cucullia Argyrina* Gn. Colombie.  
 4. *Cleophana Penicillata* Bdv. Andalousie.  
 5. *Oria Sanguinea* Hb. Amérique Septentrionale.  
 6. *Charidea Prazanoffzkyi* Turquie.  
 7. *Rhodophora Florida* Gn. New-Yorck.  
 8. *Stephania Puniceago* Bdv. Russie méridionale.  
 9. *Aspila Virescens* Fab. Antilles.  
 10. *Heliothis Spinosa* Gn. Canada.  
 11. *Anthæcia Jaguarina* Gn. Amérique du Nord.

- Fig. 12. *Anthœcia Rivulosa* Gn. Brésil.  
 13. *Heliodes Tortriciformis* Gn. Nouvelle-Hollande.

## PLANCHE 10.

- Fig. 1. *Lepidonys Irrenosa* Gn. New-Yorck.  
 2. *Agrophila Onagriis* Gn. Amérique du Nord.  
 3. *Acontia? Viridisquama* Gn. Espagne.  
 4. *Euphasia Catena* Sowerby. Indes Orientales?  
 5. *Xanthodes Transversa* Gn. Indes Orientales.  
 6. *Pseudina Vellerea* Gn. Brésil.  
 7. *Erastria Nigritula* Gn. Amérique du Nord.  
 8. *Bankia Olivula* Gn. id.  
 9. *Hydrelia? Numerica* Bdv. Corse, midi de l'Espagne.  
 10. *Leptosia Concinnimacula* Gn. Amérique Septentrionale.  
 11. *Galgula Hepara* Gn. id.  
 12. *Xanthoptera Nigrofimbria* Gn. id.  
 13. *Micra Wagneri* Kind. Turquie.  
 14. *Anthophila Virginea* Gn. Java.  
 15. *Micropphysa Namaccensis* Gn. Afrique, pays des Namaquois.  
 16. *Megalodes Eximia* Herr.-Sch. Turquie.

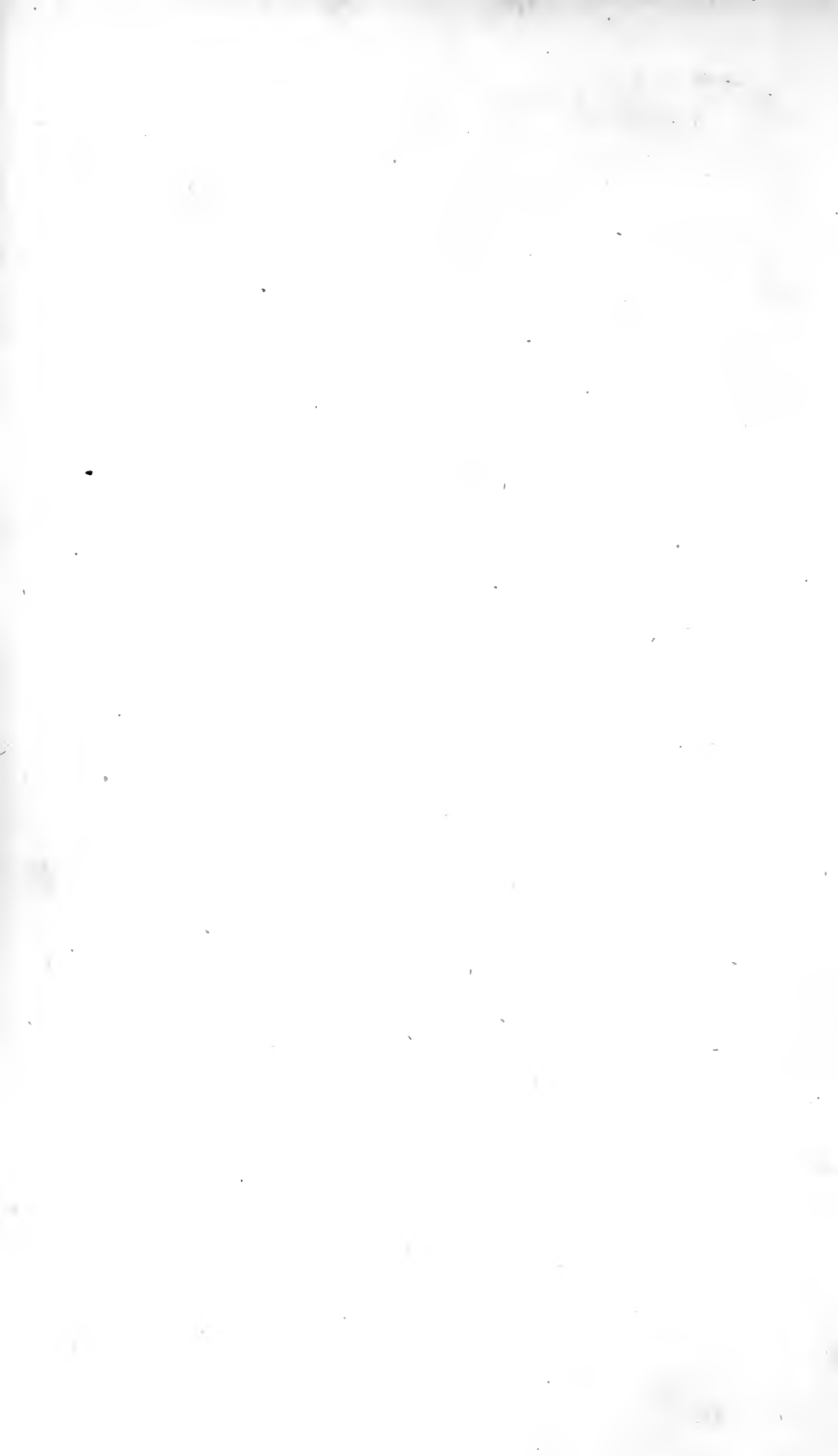
## PLANCHE 11.

- Fig. 1. *Palindia Dominicata* Gn. Brésil.  
 2. *Homodes Crocea* Gn. Java.  
 3. *Dyops Ocellata* Cr. Amérique Méridionale.  
 4. *Dyomyx Megalops* Gn. Para.  
 5. *Gonitis Editrix* Gn. Amérique Méridionale.  
 6. — *Sabulifera* Gn. Abyssinie.  
 7. *Eriocera Mitrula* Gn. Amérique?  
 8. *Plusia Thyatyroides* Gn. Amérique du Nord.  
 9. — *Circumflexa* Lin. Nord de l'Afrique, Amasieh.  
 10. — *Biloba* Steph. Amérique Septentrionale.  
 11. *Abrostola Ovalis* Gn. New-Yorck.

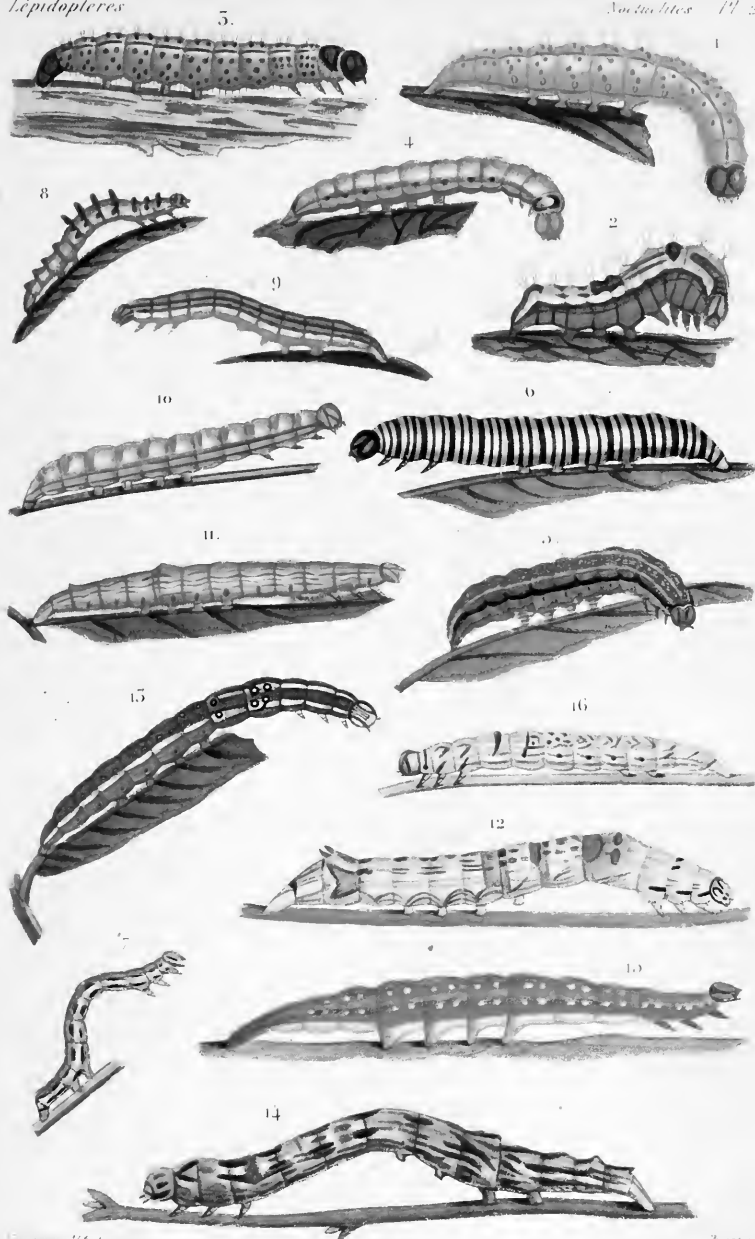
## PLANCHE 12.

- Fig. 1. *Basilodes Pepita* Gn. Floride.  
 2. *Plusiodonta Compressipalpis* Gn. ?  
 3. *Calyptis Iter* Gn. Amérique Septentrionale.  
 4. *Oræsia Rectistria* Gn. Bengale.  
 5. *Gonodonta Nitidimacula* Gn. Ile Saint-Thomas.  
 6. *Calpe Ophidroides* Gn. Indes Orientales.  
 7. *Hapgyia Nodicornis* Gn. Cayenne.  
 8. *Canodia Carmelitoides* Gn. Brésil.  
 9. *Arcyophora Longivalvis* Gn. Port-Natal.  
 10. *Syneda Graphica* Hb. Amérique Septentrionale.





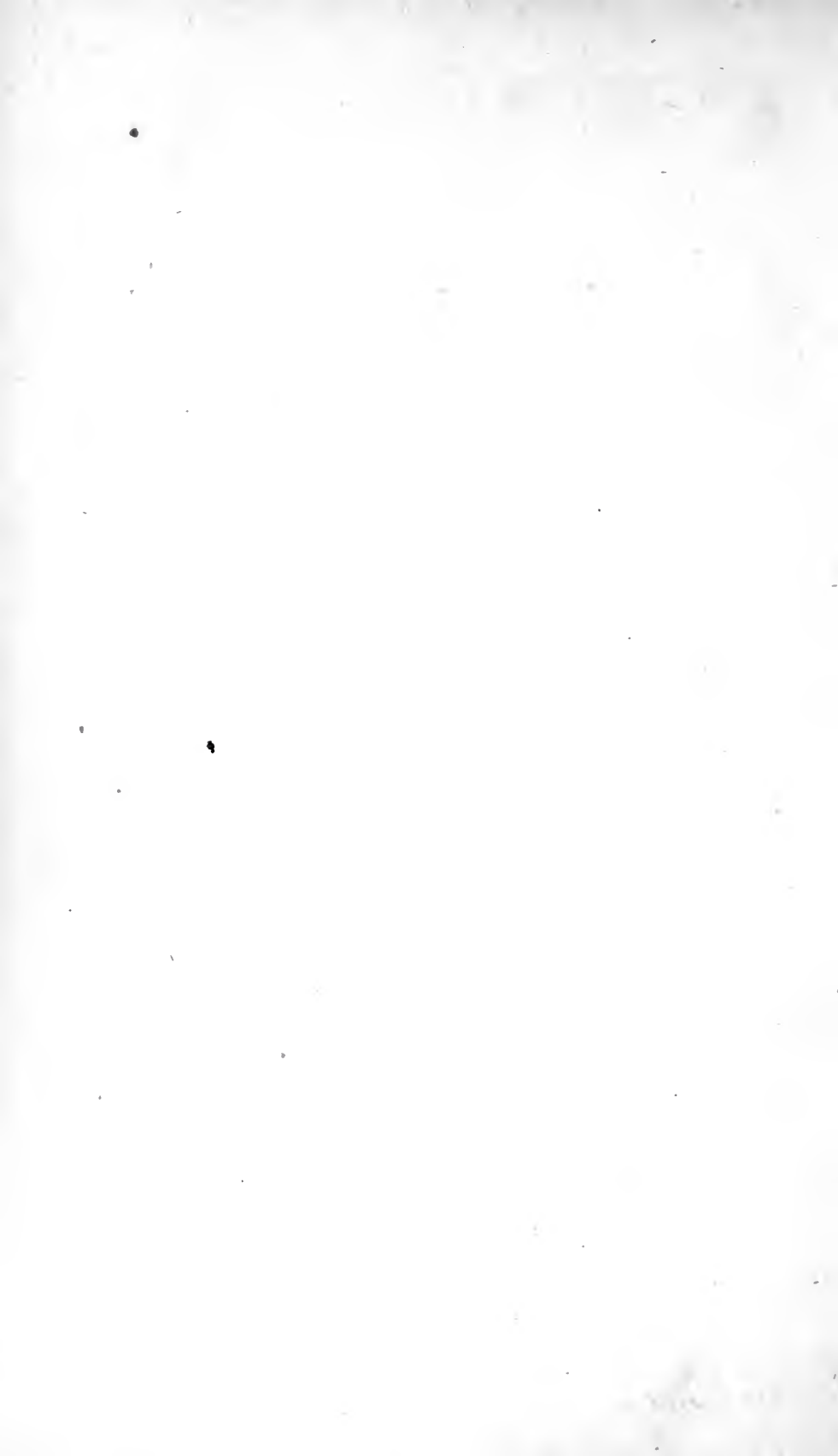




*Figures 1-16*

*Pl. 2*

- |   |                                  |    |                                     |    |                                    |
|---|----------------------------------|----|-------------------------------------|----|------------------------------------|
| 1 | <i>Acronycta</i> <i>Brumosa</i>  | 6  | <i>Glottula</i> <i>Timas</i>        | 11 | <i>Hypogramma</i> <i>Andromeda</i> |
| 2 | — <i>Hamamelis</i>               | 7  | <i>Acontia</i> <i>Candeficta</i>    | 12 | <i>Homoptera</i> <i>Lunata</i>     |
| 3 | <i>Scolecocampa</i> <i>lagni</i> | 8  | <i>Xanthoptera</i> <i>Semerocca</i> | 13 | <i>Anthracia</i> <i>Coracias</i>   |
| 4 | <i>Tamocampa</i> <i>Syracis</i>  | 9  | <i>Poaphila</i> <i>Flavistraris</i> | 14 | <i>Campometra</i> <i>Amella</i>    |
| 5 | — <i>Opima</i>                   | 10 | <i>Syneda</i> <i>Graphica</i>       | 15 | <i>Catocala</i> <i>Muliercula</i>  |
|   |                                  |    |                                     | 16 | <i>Agnomonia</i> <i>Ambis</i>      |



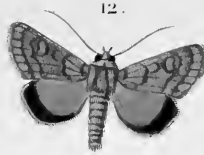


- |                        |                             |                            |
|------------------------|-----------------------------|----------------------------|
| 1. Thyatira Pudens ♂   | 5. Grammophora Hebraea ♂    | 9. Prometopius Inassucta ♂ |
| 2. Abrasa ♂            | 6. Leptina Ophthalmica ♀    | 10. Aconyeta Myrica ♂      |
| 3. Bryophila Petrea ♀  | 7. Microcalia Dipteroidea ♂ | 11. Leucania Ebrusa ♂      |
| 4. Br. Simulacricula ♂ | 8. Diptera Perdens ♂        | 12. Melana Flammea ♀       |

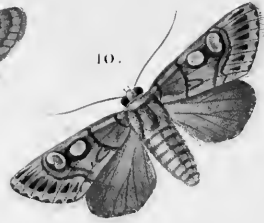




11.



12.



10.



2.



5.



1.



4.



9.



8.



7.



3.



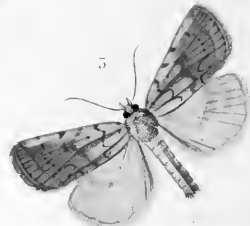
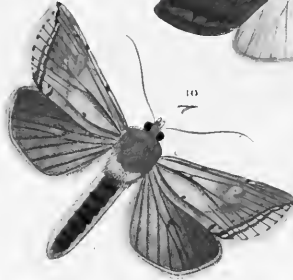
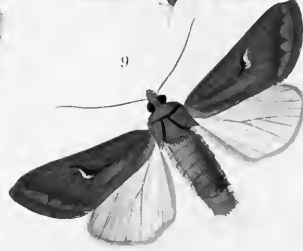
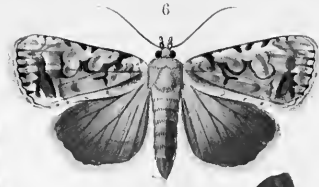
6.

*Vallant pins.*

*Annelouche sc*

- |                                  |                             |                                    |
|----------------------------------|-----------------------------|------------------------------------|
| 1. <i>Callyna Siderica</i> ♀     | 3. <i>Xylomyges Sunia</i> ♂ | 9. <i>Monodes Nucicolora</i> ♀     |
| 2. <i>Polytela Gloriosa</i> ♂    | 6. <i>Laphygma Macra</i> ♀  | 10. <i>Agrotis Hyperborea</i> ♀    |
| 5. <i>Nephelodes Rubeolans</i> ♂ | 7. <i>Gynodes Gebda</i> ♂   | 11. <i>Remigera</i> ♂              |
| 4. <i>Xylophasia Denterna</i> ♂  | 8. <i>Celona Arna</i> ♀     | 12. <i>Cyrcibia Luperinoides</i> ♂ |





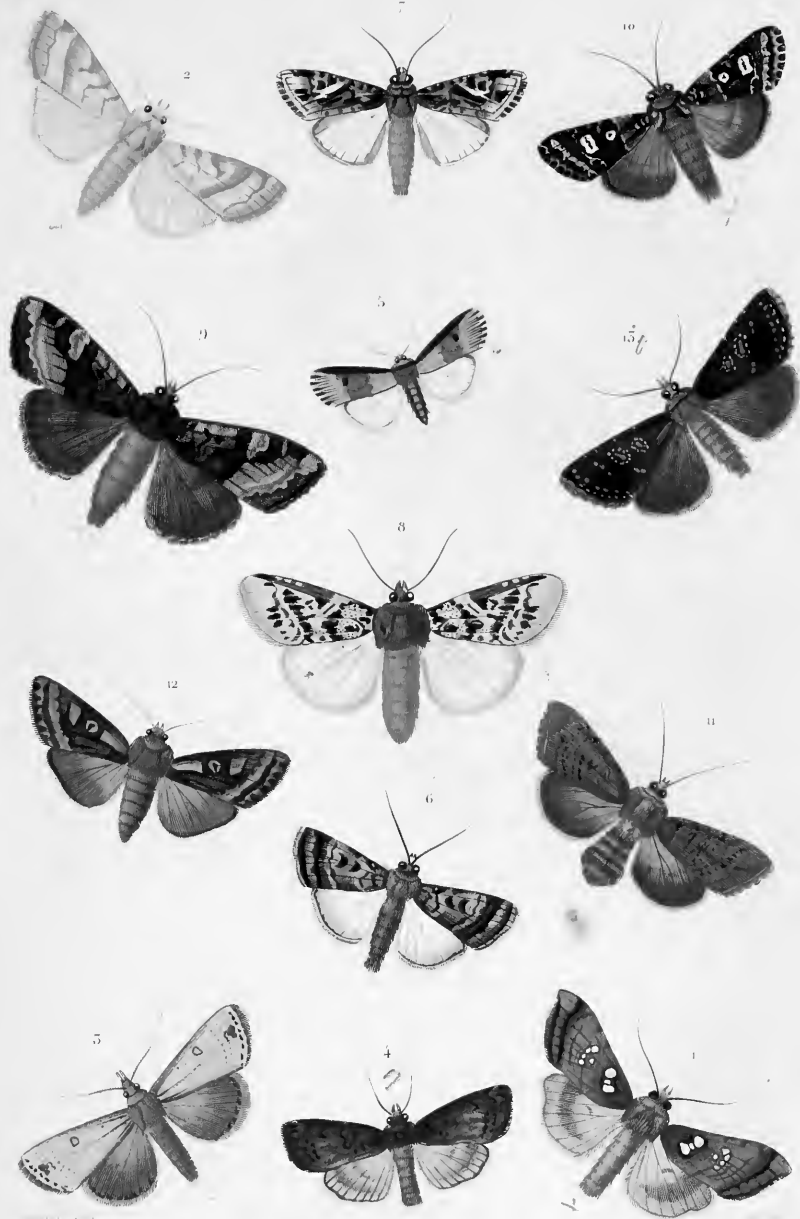
- 1. *Hydrilla Obliterata* ♂
- 2. *Acosmetia Aquatilis* ♂
- 3. *Caradrina Figinosa* ♂
- 4. *Agrotis Jaculifera* ♂

- 5. *Agrotis Grandimacula* ♂
- 6. *Agrotis Glaucoptera* ♀
- 7. *Noctua Lubricans* ♂
- 8. *Eugna Contaminet* ♂

- 9. *Ceramea Esusta* ♂
- 10. *Hypotrux Flavigena* ♂
- 11. *Orthodes T Nigra* ♀
- 12. *Orthodes Curvirena* ♂

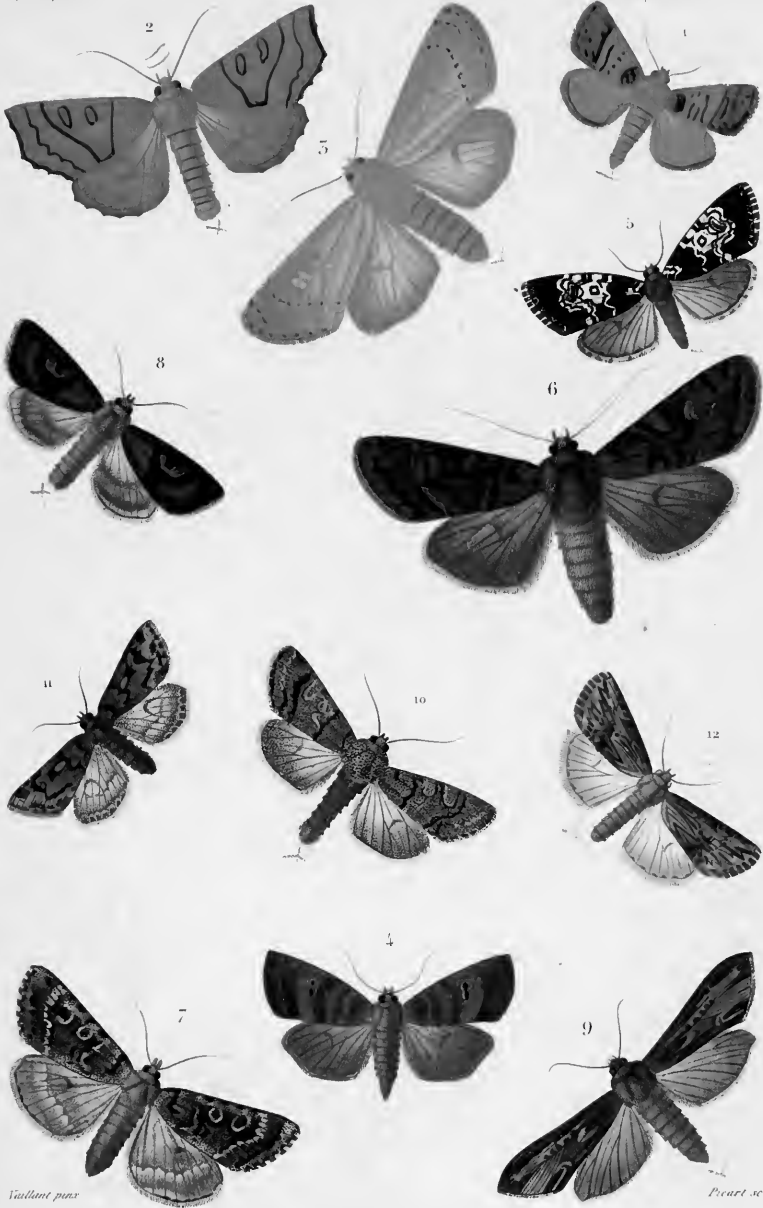






- |   |                               |    |                                |    |                              |
|---|-------------------------------|----|--------------------------------|----|------------------------------|
| 1 | <i>Gortyna Rutile</i> ♂       | 6  | <i>Spodoptera Abyssina</i> ♂   | 11 | <i>Dasygaster Hollandia</i>  |
| 2 | <i>Hydracra Stramentosa</i> ♀ | 7  | <i>Prodenia Testaceoides</i> ♂ | 12 | <i>Amplita Hepialoides</i> ♀ |
| 3 | <i>Scolioecampa Lagani</i> ♂  | 8  | <i>Calogramma Pietra</i> ♂     | 13 | <i>Perigea Stelligera</i> ♂  |
| 4 | <i>Achatodes Sandix</i> ♂     | 9  | <i>Mamestra Arctica</i> ♀      |    |                              |
| 5 | <i>Axylia Tabida</i> ♂        | 10 | <i>Mamestra Adjuncta</i> ♂     |    |                              |



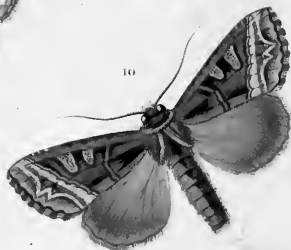


*Vallent pins*

*Picart sc*

- |                                |                                  |                                      |
|--------------------------------|----------------------------------|--------------------------------------|
| 1. <i>Xanthia Aurantiago</i> ♂ | 5. <i>Chariptera Festa</i> ♀     | 9. <i>Cucullia Florea</i> ♀          |
| 2. <i>Circedia Pampina</i> ♂   | 6. <i>Aplecta Implicata</i> ♀    | 10. <i>Lepipolys Perscripta</i> ♂    |
| 3. <i>Mesogona Madida</i> ♀    | 7. — <i>Schwanherri</i> ♀        | 11. <i>Anarta Queta</i> ♀            |
| 4. <i>Euperia Contusa</i> ♀    | 8. <i>Phlogophora Anodonta</i> ♂ | 12. <i>Crambodes Tahditiformis</i> ♂ |





1. Athetina lausta ♀

2. Euperia Melanospila ♀

3. Diathura Capsularis ♀

4. Heactera laudabilis ♀

5. Aplecta Conditia ♀

6. Phlogophora Iodea ♀

7. Valeria Beyllus ♀

8. Heterochroma Eriopides ♂

9. Hadena Meissonieri ♀

10. Had. Grandis ♂

11. Had. Xylinoidea ♂

12. Charidea Elegantisima ♀

15. Cerastis Intricata ♂





1 Cloantia Ramosula ♀

6 Chariclea Prazanotzkyyi ♂

11 Anthracia Jaguarina ♀

2 Nystalea Couchyfera ♂

7 Rhodophora Florida ♀

12 Anthracia Rivulosa ♀

3 Cucullia Argyrina ♀

8 Stephania Punicago ♀

15 Heliodes Tortriciformis ♂

4 Cleophana Pennicellata ♂

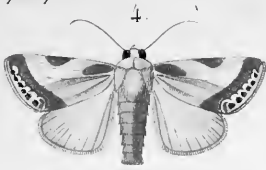
9 Aspila Virescens ♂

5 Oriia Sanguinea ♂

10 Heliothis Spinosa ♀







Vallant puv.

Andouche sc

- |                                         |                                            |                                              |
|-----------------------------------------|--------------------------------------------|----------------------------------------------|
| 1. <i>Lepidomys</i> <i>trenosa</i> ♀    | 6. <i>Pseudna</i> <i>Vellerca</i> ♀        | 11. <i>Galgula</i> <i>Hepara</i> ♀           |
| 2. <i>Agrophila</i> <i>Onagnus</i> ♂    | 7. <i>Erastria</i> <i>Nigritula</i> ♂      | 12. <i>Xanthoptera</i> <i>Negrolimbria</i> ♀ |
| 3. <i>Acontia</i> <i>Viridisquama</i> ♂ | 8. <i>Bankia</i> <i>Olivula</i> ♂          | 13. <i>Micra</i> <i>Wagneri</i> ♂            |
| 4. <i>Euphasia</i> <i>Catena</i> ♂      | 9. <i>Hydrelia</i> ? <i>Numerica</i> ♀     | 14. <i>Anthophila</i> <i>Virginea</i> ♀      |
| 5. <i>Xanthodes</i> <i>Transversa</i> ♂ | 10. <i>Leptosia</i> <i>Concinnaocula</i> ♀ | 15. <i>Microphysa</i> <i>Namaccensis</i> ♀   |
|                                         |                                            | 16. <i>Megalodes</i> <i>Eximia</i> ♂         |





1. Palindia Dominicata ♂

5. Gontis Edrix ♂

9. Plusia Circumflexa ?

2. Homodes Cracca ♂

6. Gontis Sabulifera ♂

10. Plusia Biloba ?

3. Plusia Thyatyroides ♂

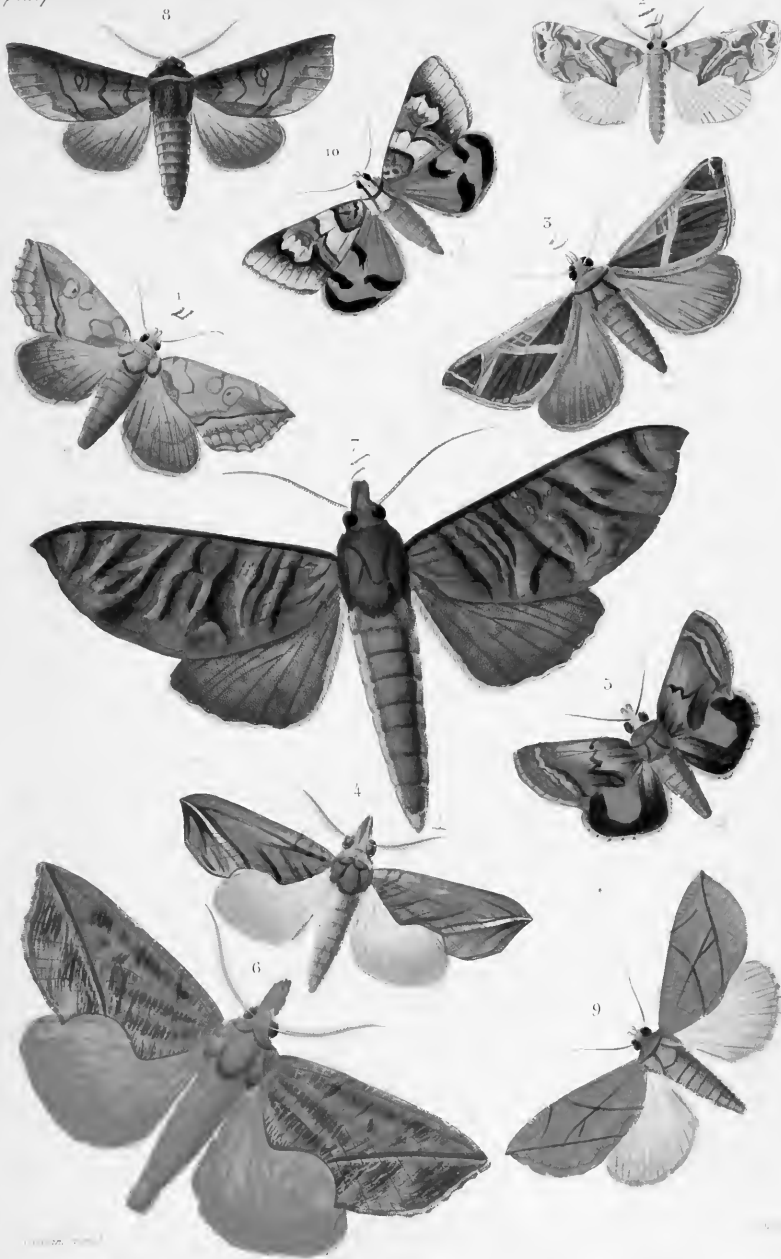
7. Eriocera Virula ♂

11. Abrostola Ovalis ?

4. Dyomix Megalops ♀

8. Plusia Thyatyroides ?





- |                                                |                                           |                                           |
|------------------------------------------------|-------------------------------------------|-------------------------------------------|
| 1. <i>Basilodes</i> <i>Pepta</i> ♂             | 5. <i>Gonodonta</i> <i>Nitidimacula</i> ♂ | 9. <i>Arcyophora</i> <i>Longivalvis</i> ♂ |
| 2. <i>Plusiodonta</i> <i>Compressipalpis</i> ♂ | 6. <i>Calpe</i> <i>Ophideroides</i> ♂     | 10. <i>Syneda</i> <i>Graphica</i> ♀       |
| 3. <i>Calyptis</i> <i>Iter</i> ♀               | 7. <i>Ilapygia</i> <i>Nodicornis</i> ♂    |                                           |
| 4. <i>Orüsta</i> <i>Rectistria</i> ♂           | 8. <i>Canodia</i> <i>Carmelitoides</i> ♂  |                                           |



SPECIES GÉNÉRAL  
DES LÉPIDOPTÈRES

NOCTUÉLITES.

---

EXPLICATION DES PLANCHES

COMPOSANT LES DEUX LIVRAISONS QUI ACCOMPAGNENT

LES V<sup>e</sup>, VI<sup>e</sup> ET VII<sup>e</sup> VOLUMES.

---

PLANCHE 13.

- Fig. 1. *Hemiceras Pallidula* Gn. Brésil.  
2. — *Cadmia* Gn. Amérique du Nord.  
3. *Achantodes Cerusicosta* Gn. Colombie.  
4: *Plusiodes Westermanni* Hb. Java.  
5. *Phycodes Hirudinicornis* Gn. Indes Orientales.  
6. *Hyblæa Constellata* Gn. Bengale.  
7. *Hypocala Filicornis* Gn. Mexique.  
8. *Bolina Nigrobasis* Gn. Mexique.  
9. *Panula Inconstans* Gn. (figure trop grande). Amérique Septentrionale.  
10. *Cocytodes Cærula* Gn. Bengale.  
11. *Odontodes Aleuca* Gn. id.  
12. *Leucanitis Rada* Gn. Crimée.

PLANCHE 14.

- Fig. 1. *Emarginea Gammophora* Gn. Colombie.  
2. *Lineopalpa Horsfieldi* Gn. Java.  
3. *Eriopus Chloriza* Gn. id.  
4. — *Monetifera* Gn. Amérique?  
5. *Coxina Ensipalpis* Gn. Mexique.  
6. *Phlegetonia Catephioides* Gn. Afrique boréale.  
7. *Penicillaria Nugatrix* Gn. Indes Orientales.  
8. *Eurhipia Blandiatrix* Bdv. Sicile?

7<sup>e</sup> Livraison.

- Fig. 9. *Ingura Delincata* Gn. Amérique Septentrionale.  
 10. — *Cristatrix* Gn. id.?  
 11. *Anophia Olivescens* Gn. Bengale.  
 12. *Stictoptera Fenestra* Gn. Para.  
 13. *Lophoptera Squammigera* Gn. Nouvelle-Hollande.

## PLANCHE 15.

- Fig. 1. *Placodes Cinereola* Gn. Amérique Septentrionale.  
 2. *Diastema Tigris* Gn. id.  
 3. *Pandesma Quenavadi* Gn. Indes Orientales.  
 4. *Polydesma Scriptilis* Gn. id.  
 5. *Alamis Albicincta* Gn. Bengale.  
 6. *Xylis Scitipes* Gn. Brésil.  
 7. *Homoptera Obligua* Gn. Amérique Septentrionale.  
 8. *Anthracia Cornix* Gn. id.  
 9. *Phæocyma Lunifera* Hb. id.  
 10. *Yrias Progenies* Gn. Ile Saint-Thomas.  
 11. *Ephesia Elonympha* Hb. Amérique du Nord.  
 12. *Catocala Protonympha* Bdv. Environs de Paris.

## PLANCHE 16.

- Fig. 1. *Catocala Parta* Gn. Amérique du Nord.  
 2. — *Polygama* Gn. id.  
 3. *Ophideres Princeps* Gn. Nouvelle-Guinée.  
 4. *Miniodes Discolor* Gn. Côte de Guinée.  
 5. *Lygniodes Hypoleuca* Gn. Bengale.

## PLANCHE 17.

- Fig. 1. *Lectis Cortex* Gn. Brésil.  
 2. *Latebraria Amphipyroides* Gn. Amérique Méridionale.  
 3. *Anisoneura Hypocyana* Gn. Bengale.  
 4. *Ophideres Gubernatrix* Gn. Colombie?

## PLANCHE 18.

- Fig. 1. *Barydia Bufo* Gn. Cayenne.  
 2. *Amphipyra Sanguinipuncta* Gn. Tasmanie.  
 3. *Toxocampa Salax* Gn. Cap de Bonne-Espérance.  
 4. *Herminodes Nigripalpis* Gn. Cayenne.  
 5. *Diatenes Gerula* Gn. Australie.  
 6. *Homoptera Minerca* Gn. Amérique Septentrionale.



- Fig. 7. *Ypsia Æruginosa* Gn. Amérique Septentrionale.  
 8. *Campometra Amella* Gn. id.  
 9. *Lepidodes Limbulata* Gn. Colombie.  
 10. *Praxis Porphyretica* Gn. Tasmanie.

## PLANCHE 19.

- Fig. 1. *Oxyodes Tricolor* Gn. Australie.  
 2. *Pcosina Mexicana* Gn. Mexique.  
 3. *Ranphia Albizona* Lat. Colombie.  
 4. *Cyclopis Simoenta* Gn. Brésil.  
 5. *Latebraria Janthinula* Gn. Cayenne.

## PLANCHE 20.

- Fig. 1. *Nyctipao Leucotænia* Gn. Manille.  
 2. *Cyligramma Duplex* Gn. Madagascar.  
 3. *Spirama Isabella* Gn. Manille.  
 4. *Calliodes Orbigera* Gn. Tasmanie.  
 5. — *Apollina* Gn. Sénégal.

## PLANCHE 21.

- Fig. 1. *Hypopyra Unistrigata* Gn. Bengale.  
 2. *Homodes Aurantiaca* Gn. id.  
 3. *Entomogramma Pardus* Gn. Sénégal.  
 4. *Sphingomorpha Sipyra* Gn. Indes Orientales.  
 5. *Ophiodes Remigioides* Gn. Inde centrale. (C'est par erreur qu'elle est désignée sur la planche sous le nom de *Parallelipipeda*.)  
 6. *Scrodes Campana* Gn. Bengale.  
 7. *Calesia Comosa* Gn. id.  
 8. *Spiredonia Alix* Gn. Indes Orientales.

## PLANCHE 22.

- Fig. 1. *Ophyx Ochroptera* Gn. Nouvelle-Hollande.  
 2. *Ophisma Præstans* Gn. Madagascar.  
 3. *Achæa Lienardi* Bdv. Bourbon, Maurice.  
 4. *Ophusa Smithii* Gn. Géorgie Américaine.  
 5. *Fodina Oriolus* Gn. Bengale.  
 6. *Trigonodes Acutata* Gn. Sénégal.  
 7. *Heteropygas Oppilata* Gn. Montevideo.  
 8. *Pelamia Phasianoides* Gn. id.  
 9. *Drasteria Convalescens* Gn. Amérique Septentrionale.

## PLANCHE 23.

- Fig. 1. *Lyssia Orthosoides* Gn. Amérique Septentrionale.  
 2. *Poaphila Sylvarum* Gn. id.  
 3. *Phurys Garnoti* Gn. Martinique.  
 4. *Itonia Opistographa* Gn. Mexique.  
 5. *Epidromia Zetophora* Gn. Brésil.  
 6. *Remigia Megas* Gn. Antilles.  
 7. *Nymbis Textilis* Gn. Brésil.  
 8. *Hypenaria Miniopila* Gn. Guyane.  
 9. *Thiona Phalæna* Gn. Brésil.  
 10. *Argidia Calus* Gn. Guyane.  
 11. *Thyriodes Flabellum* Gn. Mexique.  
 12. *Focilla Guerini* Gn. Brésil.

## PLANCHE 24.

- Fig. 1. *Sympis Rufibasis* Gn. Java.  
 2. *Orthogramma Rubripuncta* Gn. Guyane.  
 3. *Azeta Vampoa* Gn. Guyane.  
 4. *Selenis Lanipes* Gn. Patrie?  
 5. *Mecodina Lanceola* Gn. Bengale.  
 6. *Gracilodes Nysa* Gn. Patrie?  
 7. *Ephyrodes Cacata* Gn. Colombie.  
 8. *Renodes Curvicosta* Gn. Brésil.  
 9. *Capnodes Rufinans* Gn. id.  
 10. *Hulodes Drylla* Gn. Indes Orientales.  
 11. *Zethes Hesperioides* Gn. Java.  
 12. *Amphigonia Hepatizans* Gn. Bengale.  
 13. *Lacera Capella* Gn. Indes Orientales.

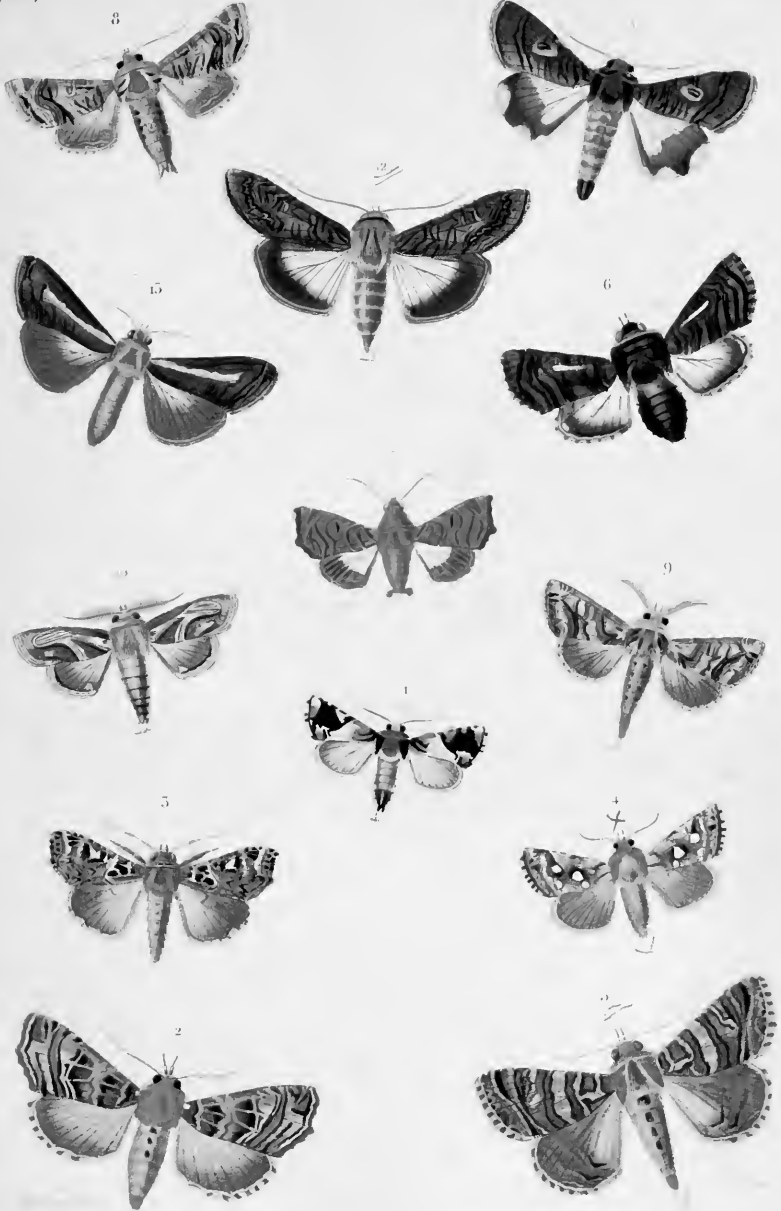


*Vallant pinx.*

*Annodouche sc.*

- |                                    |                                     |                               |
|------------------------------------|-------------------------------------|-------------------------------|
| 1. <i>Hemiceras Pallidula</i> ♂    | 5. <i>Phycodes Ibrudimicornis</i> ♂ | 9. <i>Panula Inconstans</i> ♀ |
| 2. <i>Cadmia</i> ♂                 | 6. <i>Hyblæa Constellata</i> ♂      | 10. <i>Coeytodes Carula</i> ♂ |
| 3. <i>Achantodes Cerasicosta</i> ♀ | 7. <i>Hypocala Filicenis</i> ♂      | 11. <i>Odontodes Alenea</i> ♂ |
| 4. <i>Plusiodes Westermanni</i> ♂  | 8. <i>Bolina Nigrobasis</i> ♂       | 12. <i>Leucanitis Rada</i> ♀  |





- |                                   |                                     |                                   |
|-----------------------------------|-------------------------------------|-----------------------------------|
| 1. <i>Emarginea Gammophora</i> ♂  | 6. <i>Phlegetonia Catephoides</i> ♀ | 11. <i>Anoplia Olivescens</i> ♂   |
| 2. <i>Laucopalpa Borsfieldi</i> ♀ | 7. <i>Penicillaria Nugatrix</i> ♂   | 12. <i>Stictoptera Fenestra</i> ♀ |
| 3. <i>Eriopus Chloriza</i> ♂      | 8. <i>Eurhipia Blandatrix</i> ♀     | 13. <i>Lophoptera Squammigera</i> |
| 4. <i>Eriopus Monetifera</i> ♂    | 9. <i>Inguira Delucata</i> ♂        |                                   |
| 5. <i>Coxana Euspalpis</i> ♂      | 10. <i>Inguira Cristatrix</i> ♂     |                                   |





Gaubelet et Guenee pinx.

Picart sc.

- |                          |                        |                            |
|--------------------------|------------------------|----------------------------|
| 1. Placodes Cnereola ♀   | 5. Alaris Albeineta ♀  | 9. Phaeocyta Lunifera ♀    |
| 2. Diastema Tigris ♂     | 6. Xelis Setipes ♂     | 10. Arias Progenies ♂      |
| 3. Pandesma Quenavadi ♂  | 7. Homoptera Obliqua ♀ | 11. Ephesia Elympha ♀      |
| 4. Polydesma Scripulis ♀ | 8. Anthracia Cornix ♂  | 12. Calocala Protonympha ♂ |







1. *Catocala Parta* ♀

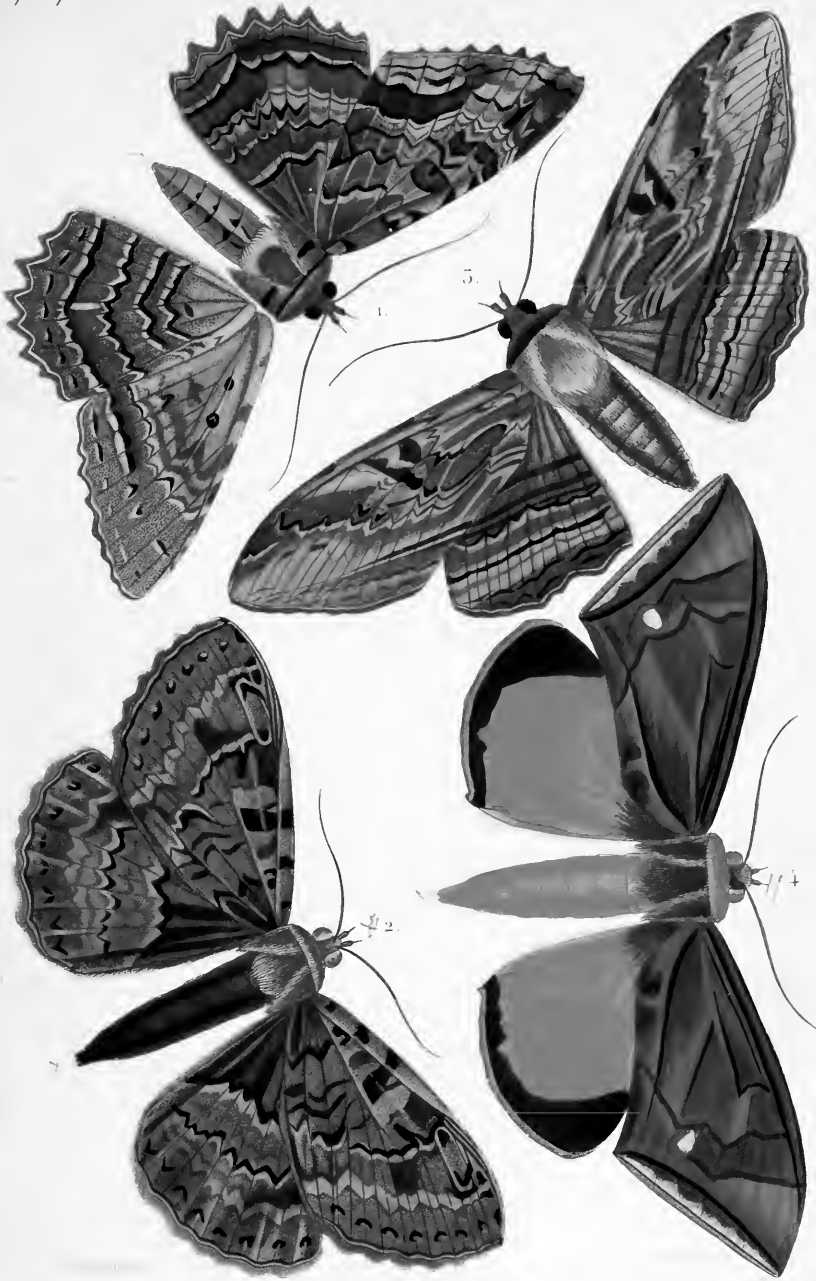
5. *Ophideres Princeps* ♀

5. *Lygniodes Hypoleuca* ♂

2. *Catocala Polygramma* ♂

4. *Mimodes Discolor* ♀





1. *Letis Cortex* ♀      3. *Anisonura Hypocyna* ♂  
2. *Latebraria Amphipyroides* ♀      4. *Ophideres Gubernatrix* ♂





- |                                     |                               |                                  |
|-------------------------------------|-------------------------------|----------------------------------|
| 1. <i>Barydia Bubo</i>              | 3. <i>Diatenes Gerula</i> 5   | 9. <i>Leptodes lambulata</i> 5   |
| 2. <i>Amphipyra Sangumipuncta</i> 4 | 6. <i>Homoptera Mureca</i> 4  | 10. <i>Praxis Porphyretica</i> 4 |
| 5. <i>Toxocampa Salax</i> 4         | 7. <i>Ypsia Frugnosa</i> 4    |                                  |
| 4. <i>Herminodes Nigripalpis</i> 4  | 8. <i>Campometra Amella</i> 5 |                                  |





1. *Oxyodes Tricolor* ♂  
2. *Peosina Mexicana* ♀  
5. *Ranplia Albizona* ♀

4. *Cycloptis Simoenta* ♀  
3. *Latebraria Janthuula* ♂





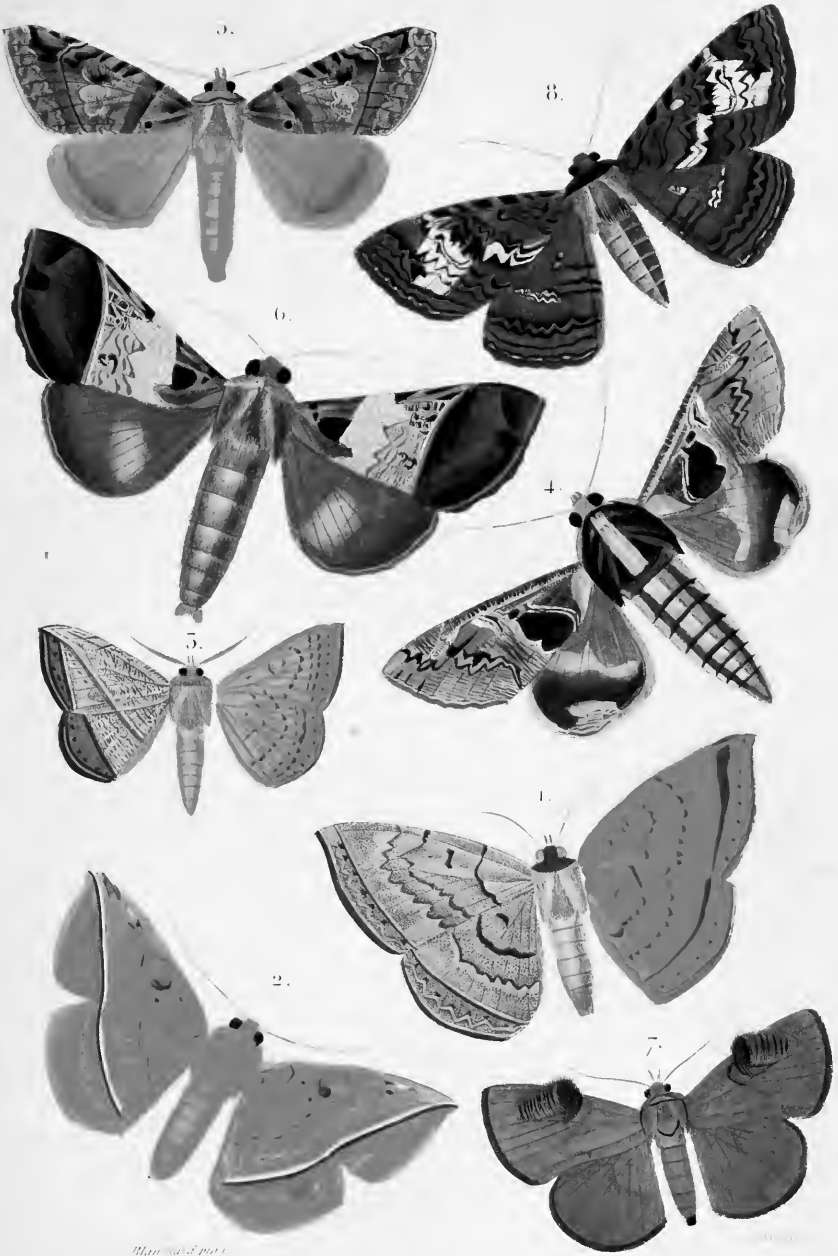


1. *Nyctipao leucotama* ♀  
2. *Cylogamma duplex* ♀

3. *Spirama isabella* ♀  
4. *Calliodes orbigera* ♀

5. *Calliodes apollo* ♀





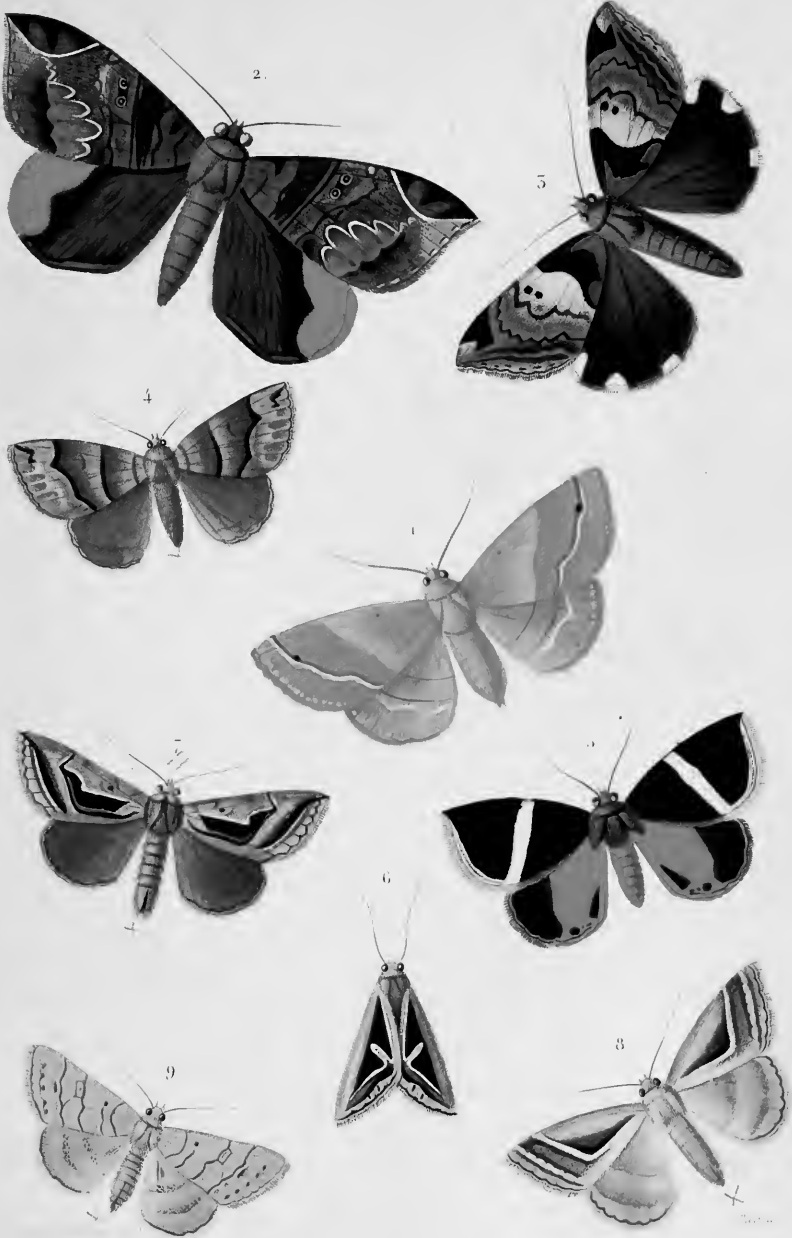
*Blattariae*

- 1. *Hypoprya lustrigata* ♀
- 2. *Hamodes aurantiaca* ♀
- 3. *Entomogramma pichus* ♂

- 4. *Sphinxomorpha sipyla* ♀
- 5. *Ophiodes parallelipipeda*
- 6. *Serrodus campana* ♂

- 7. *Calocera canosa*
- 8. *Sphinxomorpha* ♂





1. *Ophyx Ochroptera* ♀

2. *Ophisma Prastans* ♀

3. *Achaea benardi* *nov.* ♂

4. *Ophisa Smithi* ♀

5. *Fodina Oriolus* ♀

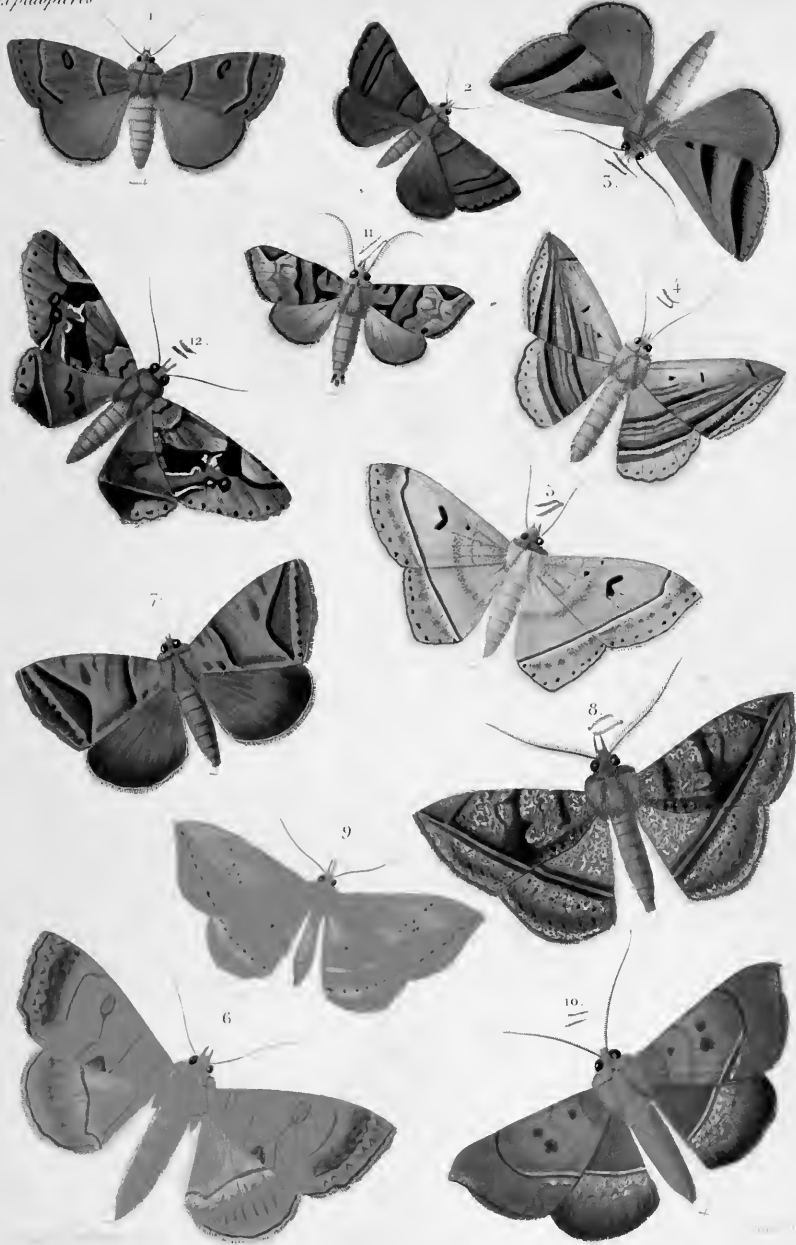
6. *Trigonodes Acutata* ♀

7. *Heteropygas Oppidata* ♂

8. *Pelamia Phasianoides* ♀

9. *Drasteria Convalescens* ♀





1. <i>Lysia Orthosioides</i> ♀	5. <i>Epidromia Zetophora</i> ♀	9. <i>Thiona Phalana</i> ♂
2. <i>Poaphila Sylvanum</i> ♂	6. <i>Remigia Megas</i> ♀	10. <i>Argidia Calus</i> ♀
3. <i>Phuris Garnoti</i> ♂	7. <i>Nymbis Testis</i> ♂	11. <i>Thyriodes Flabellum</i> ♂
4. <i>Itoma Opistographa</i> ♂	8. <i>Hypenaria Mimopla</i> ♂	12. <i>Focilla Guerini</i> ♀









- |                                     |                               |                                    |
|-------------------------------------|-------------------------------|------------------------------------|
| 1. <i>Sympis Rufibasis</i> ♂        | 6. <i>Gracilodes Nyssa</i> ♀  | 11. <i>Zethes Hesperoides</i> ♂    |
| 2. <i>Orthogramma Rubripuncta</i> ♂ | 7. <i>Ephyrodes Caecata</i> ♂ | 12. <i>Amphigonia Hepatizans</i> ♂ |
| 3. <i>Azecla Vampsa</i> ♂           | 8. <i>Renodes Curvica</i> ♀   | 13. <i>Lacera Capella</i> ♂        |
| 4. <i>Selenis Lampes</i> ♂          | 9. <i>Capnodes Rufians</i> ♂  |                                    |
| 5. <i>Mecodina Lanecola</i> ♂       | 10. <i>Hilodes Drylla</i> ♂ ♀ |                                    |



# SPECIES GÉNÉRAL DES LÉPIDOPTÈRES

DELTOÏDES et PYRALITES.

## EXPLICATION DES PLANCHES

COMPOSANT LA LIVRAISON QUI ACCOMPAGNE LE TOME VIII.

### PLANCHE PREMIÈRE.

#### CARACTÈRES ET MODIFICATIONS ORGANIQUES.

*Nota.* Toutes ces figures sont plus ou moins grossies, à l'exception des figures 32, 33, 39, 40 et 41.

- Fig. 1.** Antenne pubescente, à deux cils plus forts par article. C'est la plus ordinaire et, pour ainsi dire, l'antenne typique des Pyralites; mais les cils ont été un peu forcés pour les rendre plus distincts.
- Fig. 2.** Portion d'antenne d'une Deltoïde, à lames minces et pubescentes (*Hermina Cribralis*).
- Fig. 3.** Portion d'antenne du genre *Nodaria* (*Hispanalis*).
- Fig. 4.** Antenne du genre *Aristaria*.
- Fig. 5.** — à tige noueuse et déviée (*Homogramma Mimalis*).
- Fig. 6.** — à houppes de poils subterminale (*Renia Bendialis*).
- Fig. 7.** — filiforme, mais déviée, d'une Pyralite (*Margarodes Sericeolalis*).
- Fig. 8.** Portion très-grossie d'antenne, paraissant moniliforme à la vue simple (*Stenia Punctalis*).
- Fig. 9.** Palpe labial d'une Hypéridé, revêtu de ses poils et de ses écailles (*Hypena Obesalis*).
- 9<sup>a</sup>. Le même, dénudé.

Se Livraison.

- Fig. 10. Palpe labial de la *Platydia Flavagalis*.  
 Fig. 11. — — de la *Cyclopteryx Patricialis*.  
 Fig. 12. — rejeté sur le dos et à dernier article en panache (*Clanyma Asopiatis*).  
 Fig. 13. Palpé également rejeté sur le dos, mais appliqué, et à dernier article très-long et non velu (*Homogramma Mimalis*).  
 Fig. 14. Palpe du genre *Aristaria*.  
 Fig. 15. Palpes, labial et maxillaire, d'une Clédéobolde (*Cl. Angustalis*).  
 Fig. 16. Palpes velus et à articles indistincts (*Hercyna Rupicolalis*).  
 Fig. 17. Palpe labial appliqué contre le front (*Phryganodes Plicatilis*).  
 Fig. 18. Palpes de l'*Heliothela Atralis*, pour faire voir la différence de ce genre avec le *G. Hercyna*, fig. 16.  
 Fig. 19. Palpe labial de l'*Agrotera Nemoralis*.  
 Fig. 20. Tête, vue de face et à front saillant, du *Tegostoma Comparalis*.  
 Fig. 21. Tête également à front saillant, mais vue de profil, de l'*Anthophilodes Perlepidalis*.  
 Fig. 22. Palpes en bec, les maxillaires couchés sur les labiaux, comme ceux de la majeure partie des Pylalites (*Mecyna Polygonalis*).  
 Fig. 23. Tête dépourvue de stemmates (*Cataclysta Lemnalis*).  
 Fig. 24. Front vu de face, pour montrer la trompe à base squameuse de toutes les Pylalites.  
 Fig. 25. Développement considérable des ptérygodes chez l'*Omiodes Humeralis*.  
 Fig. 26. Tablier horizontal, cordiforme, avec son attache sous le premier segment abdominal (*Agathodes Ostensalis*).  
 Fig. 27. Tablier aussi horizontal, mais plus étendu et à bords lisses (*Leucochroma Splendidalis*).  
 Fig. 28. Tablier vertical et velu sur ses bords (*Hercyna Rupicolalis*).  
 Fig. 29. Abdomen à pinceaux latéraux (*Samea Castellalis*).  
 Fig. 30. Brosse anale épanouie et mêlée d'écaillés (*Phakellura Hyalinatalis*).  
 Fig. 31. Pinceau anal discolore de la famille des Margarodides (*Margarodes Lustralis*).  
 Fig. 32. Patte antérieure de la *Trigonia Cydonialis*. Grandeur naturelle.  
 Fig. 33. — — de l'*Hermينيا Robustalis*. Grandeur naturelle.  
 Fig. 34. — — à tarse en palatine et à pinceau géniculâtre (*Hermينيا Cribralis*).  
 Fig. 35. Patte antérieure du genre *Oligostigma*.  
 Fig. 36. — postérieure de la *Margarodes Squamopedalis*.  
 Fig. 37. Aile inférieure du genre *Oligostigma*, avec son échancrure.  
 Fig. 38. — — de la *Terastia Meticulosalis*.  
 Fig. 39. Port d'ailes au repos d'une Deltoïde.  
 Fig. 40. — — d'une Botyde.  
 Fig. 41. — — d'une Scoparide (*Hybridalis*).

## PLANCHE II.

## PTÉROLOGIE.

*Nota.* Les figures de cette planche sont précédées de lettres qui désignent, savoir :

- D . . . . . les Dectoïdes.  
 S . . . . . la première tribu des Pyralites (*Squamosæ*).  
 P . . . . . la deuxième (*Pulverulentæ*).  
 L . . . . . la troisième (*Luridæ*).  
 Pl . . . . . la quatrième (*Flicatæ*).

**Fig. L 1.** Nervulation d'une Pyralite de la 3<sup>e</sup> tribu (*Picnea Forficatis*), prise pour type général et servant d'explication aux chiffres employés dans le courant de ce volume : — c, la costale — 1<sup>o</sup>, 2<sup>o</sup>, 3<sup>o</sup>, premier, deuxième et troisième rameau costal. — 1', 2', 3', première, deuxième et troisième nervule supérieure. — 1, 2, 3, 4, les quatre nervules inférieures. — sm, la sous-médiane. — i, l'interne. — im, l'intermédiaire aux secondes ailes.

A l'exception de cette dernière, qui n'existe pas chez les Noctuérites, toutes sont désignées par les mêmes lettres et chiffres.

**Fig. L 2.** Nervulation robuste d'une Hercynide (*H. Holosericalis*).

**Fig. L 3.** — de l'*Agrotera Nemoralis*, prise pour type de la famille des Asopides et en même temps comme point de comparaison avec la suivante.

**Fig. L 4.** Nervulation de l'*Endotricha Flammealis*, exception remarquable dans la famille des Asopides.

**Fig. L 5.** Nervulation d'une Hydrocampide (*H. Nymphæalis*).

**Fig. L 6.** Aile inférieure de la *Cataclysta Dilucidalis*, exception des plus curieuses dans la famille des Hydrocampides et même dans toutes les Pyralites, par l'oblitération complète de la sous-costale et l'absence de l'indépendante.

**Fig. D 1.** Nervulation d'une Dectoïde, prise pour type. (*Hypena Scabralis*) Hypénide aréolée.

**Fig. D 2.** Hypénide sans aréole et à deux rameaux costaux seulement (*Hypenodes Albistrigalis*).

**Fig. D 3.** Herminide aréolée (*Herm. Tarsiplumalis*).

**Fig. D 4.** Herminide sans aréole (exception) (*Herm. Barbalis*).

**Fig. P 1.** Nervulation d'une Pyralite de la seconde tribu prise pour type (*Pyralis Farinalis*).

**Fig. P 2.** Aile inférieure d'une *Aglossa (Pinguinalis)*.

**Fig. P 5.** Famille des Cléobobides (*Cl. Angustalis*).

**Fig. S 1.** Aile inférieure de la première tribu (*Odontia Dentalis*).

**Fig. Pl 1.** Nervulation de la 4<sup>e</sup> tribu (Genre *Scoparia*).

EXPLICATION DES PLANCHES.

PLANCHE III.

- Fig. 1. *Dichromia Trigonalis* Gn. Inde centrale.  
 Fig. 2. *Cyclopteryx Patricialis* Gn. Cayenne.  
 Fig. 3. *Sedenia Cervalis* Gn. Nouvelle-Hollande.  
 Fig. 4. *Pyrausta Chionealis* Gn. Pyrénées.  
 Fig. 5. La même, vue en dessous.  
 Fig. 6. *Lincodes Hieroglyphalis* Gn. Brésil.  
 Fig. 7. *Endotricha Pulchrinalis* Gn.  
 Fig. 8. *Leucincdes Elegantalis* Gn. Brésil.  
 Fig. 9. *Megaphysa Herbiferalis* Gn. Colombie.  
 Fig. 10. *Cliniodes Saburralis* Gn. Colombie.  
 Fig. 11. *Glyphodes Stotalis* Gn. Indes Orientales?

PLANCHE IV.

- Fig. 1. *Rhodina Falculalis* Gn. Nouvelle-Hollande.  
 Fig. 2. *Hypena Derasalis* Gn. Cap de Bonne-Espérance.  
 Fig. 3. *Renia Orthosialis* Gn. Brésil.  
 Fig. 4. *Glenopteryx Herbidalis* Gn. Amérique Méridionale.  
 Fig. 5. *Herbuta Sardinalis* Gn. Sardaigne.  
 Fig. 6. *Oligostigma Juncealis* Gn. Cayenne.  
 Fig. 7. *Isopteryx Fœdalis* Gn. Inde centrale.  
 Fig. 8. *Margarotes Lustralis* Gn. Haïti.  
 Fig. 9. *Heterodes Ausonialis* Gn. Cayenne.  
 Fig. 10. *Botys Detritalis* Gn. Amérique Méridionale.  
 Fig. 11. *Pionea Scripturalis* Gn. Brésil.  
 Fig. 12. *Mecyna Aversalis* Ga. Abyssinie.

PLANCHE V.

- Fig. 1. *Sarmatia Interitalis* Gn. Cap de Bonne-Espérance.  
 Fig. 2. *Hypena Minualis* Gn. Brésil. (C'est par erreur qu'elle porte sur la planche le nom de *Caducalis*.)  
 Fig. 3. *Hydrilodes Lentalis* Gn. Indes orientales.  
 Fig. 4. *Desmia Afflictalis* Gn. Abyssinie.  
 Fig. 5. *Glyphodes Diurnalis* Gn. Coromandel.  
 Fig. 6. *Megastes Grandalis* Gn. Nouvelle-Fribourg (Brésil).  
 Fig. 7. *Polygrammodes Runicalis* Gn. Brésil.  
 Fig. 8. *Botys Fenestrinalis* Gn. Brésil.  
 Fig. 9. *Omiodes Cuniculalis* Gn. Cayenne.  
 Fig. 10. *Asciodes Gordialis* Gn. Cayenne.  
 Fig. 11. *Spilodes Comptalis* Herr.-Sch. Alpes de Digne.



PLANCHE VI.

- Fig. 1. *Platydia Flavagalis* Gn. Amérique Méridionale.  
 Fig. 2. *Hypena Abyssinialis* Gn. Abyssinie.  
 Fig. 3. *Herminia Morbidalis* Gn. Amérique Septentrionale.  
 Fig. 4. *Heterogramma Circumflexalis* Gn. Brésil.  
 Fig. 5. *Helia Americalis* Gn. Amérique du Nord.  
 Fig. 6. *Hydrillodes Uliginosalis* Gn. Cap de Bonne-Espérance.  
 Fig. 7. *Samea Ecclesiialis* Gn. Amérique.  
 Fig. 8. *Asopia Vulgalis* Gn. Amérique Méridionale.  
 Fig. 9. — *Onychinalis* Gn. Coromandel.  
 Fig. 10. *Sparagmia Gigantalis* Gn. Nouvelle-Fribourg.  
 Fig. 11. *Hydrophysa Psyllalis* Gn. Brésil.  
 Fig. 12. *Scopula Donzetalis* Gn. Mont-Dore.

PLANCHE VII.

- Fig. 1. *Pterhemia Mutilatalis* Gn. Cayenne.  
 Fig. 2. *Tortricodes Pterophoralis* Gn. Brésil.  
 Fig. 3. *Cledeobia Palermitalis* Gn. Sicile.  
 Fig. 4. *Glossina Divitalis* Gn. Inde centrale.  
 Fig. 5. *Pyralis Rubidalis* variété. Pyrénées-Orientales.  
 Fig. 6. *Synchromia Cardinalis* Gn. Ile Saint-Thomas.  
 Fig. 7. *Boreophila Frigidalis* Gn. Laponie.  
 Fig. 8. *Psephis Myrmidonalis* Gn. Brésil?  
 Fig. 9. *Spilomela Striginalis* Gn. Cayenne.  
 Fig. 10. *Hypolais Siccalis* Gn. Iles d'Hyères.  
 Fig. 11. *Orobena Blandalis* Gn. Sicile.

PLANCHE VIII.

- Fig. 1. *Schranckia Turfosalis* Fisch.-Rosl. Angleterre.  
 Fig. 2. *Rhodaria Tæniolalis* Gn. Cayenne.  
 Fig. 3. *Herbula Subsequalis* Gn. Amérique boréale.  
 Fig. 4. *Spilomela Aquaticalis* Gn. Brésil.  
 Fig. 5. *Spoladea Recurvalis* Fab. Amérique, etc.  
 Fig. 6. *Lepyrodes Geometralis* Gn. Inde centrale.  
 Fig. 7. *Hyalea Glaucopidalis* Gn. Patria?  
 Fig. 8. *Chromodes Armeniacalis* Gn. Brésil.  
 Fig. 9. *Margarodes Conchylalis* Gn. Bengale.  
 Fig. 10. *Botys Ponderalis* Gn. Brésil.  
 Fig. 11. — *Multilinealis* Gn. Indes orientales.  
 Fig. 12. *Mecyna Ornithopteralis* Gn. Terre de Van-Diemen.

## PLANCHE IX.

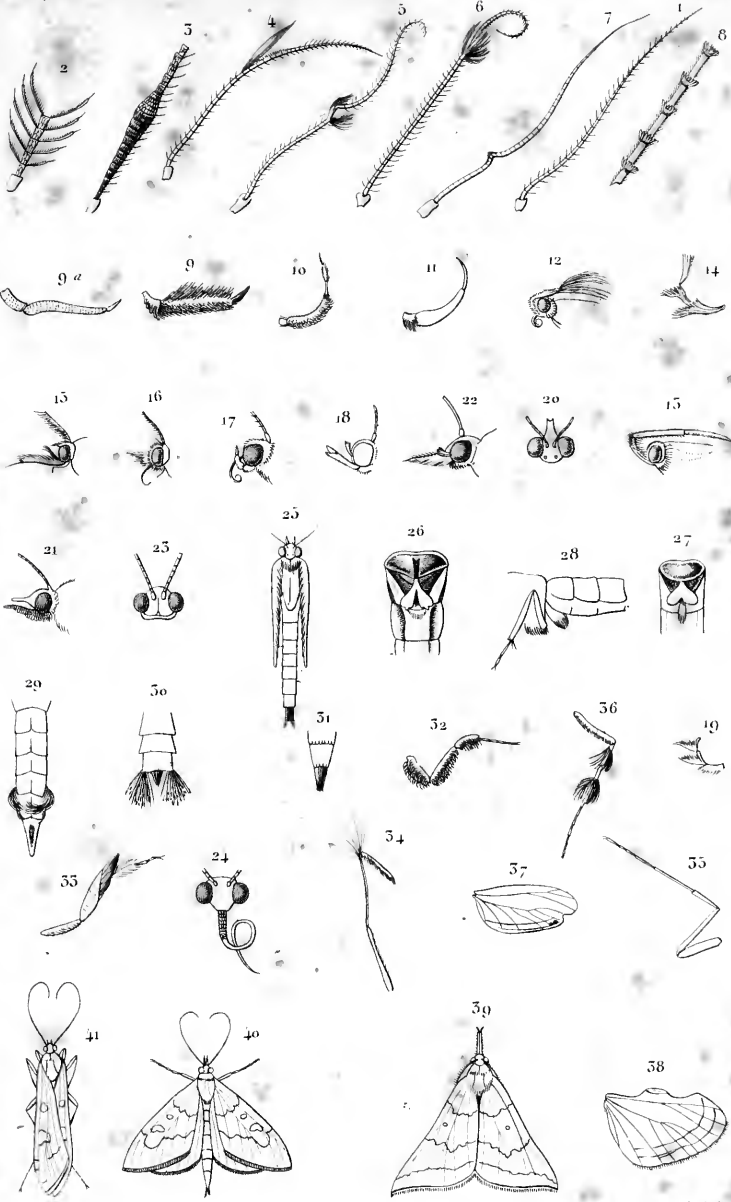
- Fig. 1. *Clanyma Spectalis* Gn. Brésil.  
 Fig. 2. *Bleptina Confusalis* Gn. Brésil.  
 Fig. 3. *Simplicia Inarcualis* Gn. Abyssinie.  
 Fig. 4. *Cymoriza Irrectalis* Gn. Indes orientales ?  
 Fig. 5. *Parthenodes Hydrocampalis* Gn. Cayenne.  
 Fig. 6. *Isopteryx Magualis* Gn. Amérique boréale.  
 Fig. 7. *Tineodes Adactylalis* Gn. Patria? (C'est par erreur qu'elle est nommée sur la planche : *Alucitalis*.)  
 Fig. 8. *Stenia Botracalis* Gn. Brésil.  
 Fig. 9. *Metasia Hymenalis* Gn. Andalousie.  
 Fig. 10. *Botys Rosinalis* Gn. Brésil.

Nota. L'insecte représenté sur cette planche, sans numéro, n'est pas une Pyralite.

## PLANCHE X.

- Fig. 1. *Stemmatophora Exustalis* Gn. Cap de Bonne-Espérance.  
 Fig. 2. *Agathodes Musivalis* Gn. Nouvelle-Hollande ?  
 Fig. 3. *Astura Elevalis* Fab. Cayenne.  
 Fig. 4. *Botys Amplalis* Gn. Cayenne.  
 Fig. 5. — *Striginervalis* Gn. Brésil.  
 Fig. 6. *Phryganodes Plicatalis* Gn. Cayenne.  
 Fig. 7. *Hellula Hydralis* Gn. Patria ?  
 Fig. 8. *Stenia? Lanceolalis* Gn. Cap de Bonne-Espérance.  
 Fig. 9. *Scoparia Delphinatalis* Gn. Dauphiné.  
 Fig. 10. — *Objurgalis* Gn. Australie.  
 Fig. 11. — *Resinalis* St. France.  
 Fig. 12. — *Muralis* St. Angleterre.



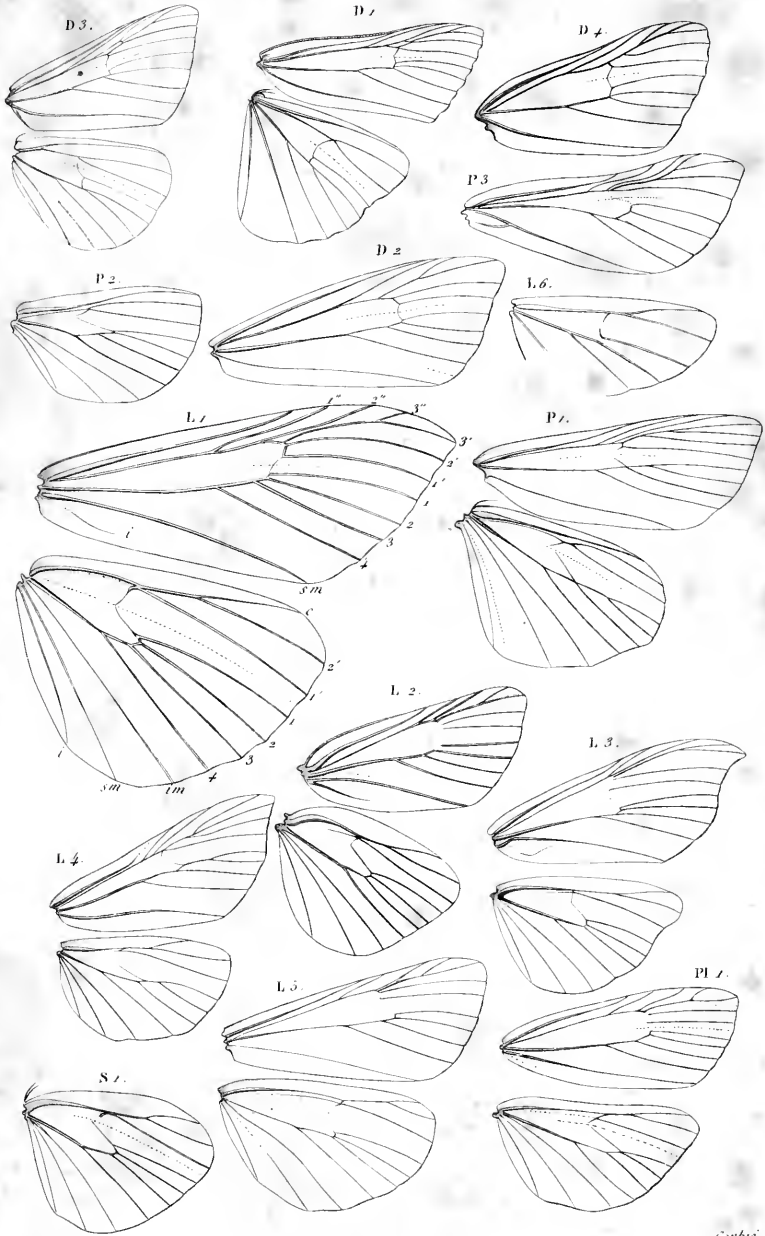


*Cuvenco del.*

*torbicus.*

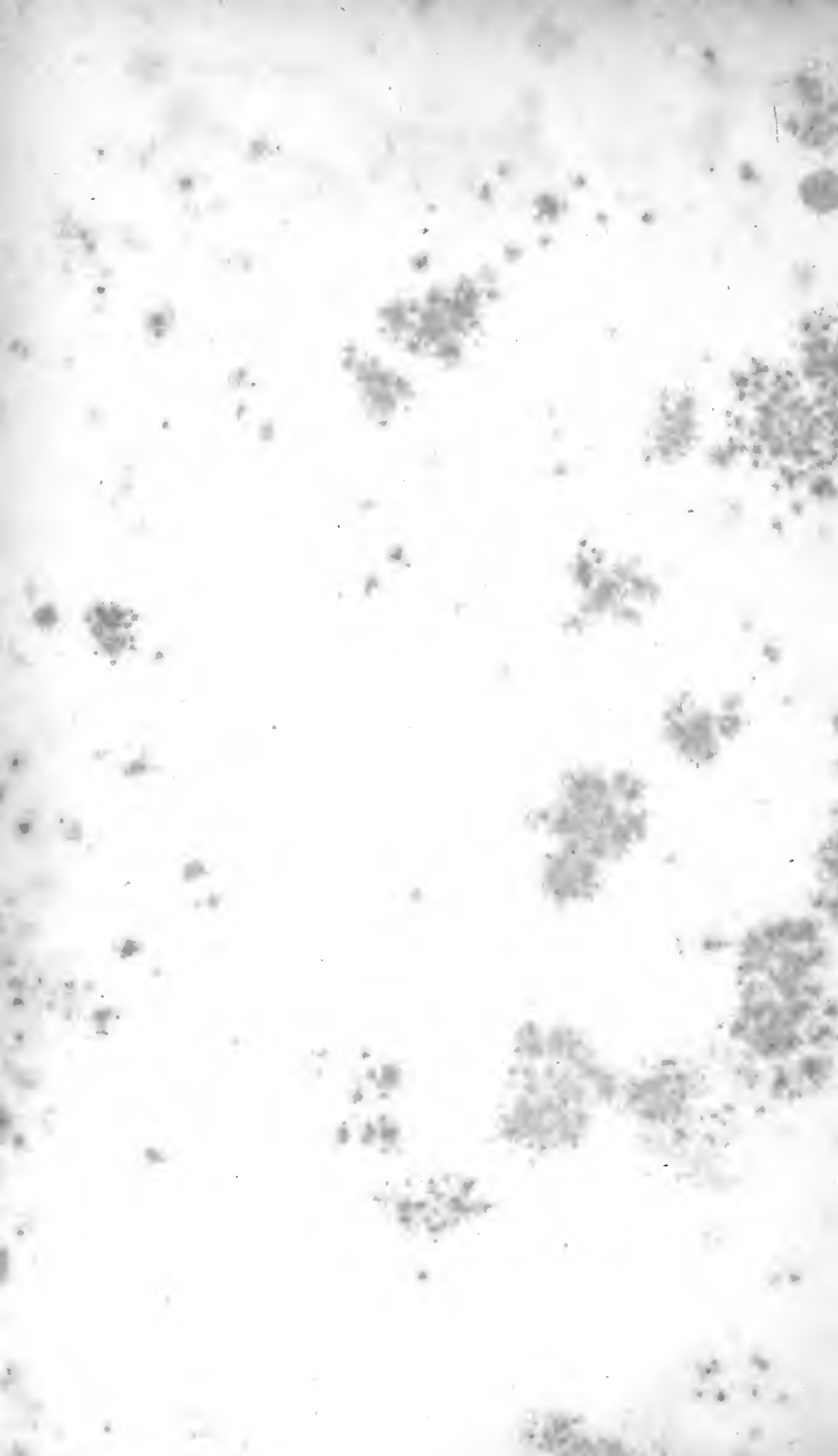
Caractères organiques.

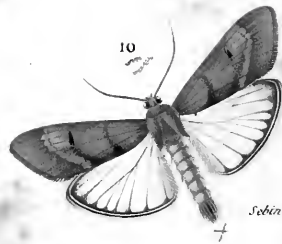
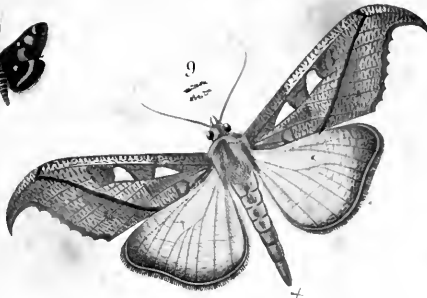




*Gueneé del.*

*Corbié sc.*





Lucerne pins.

Scissors.

- |   |                              |   |                                   |    |                               |
|---|------------------------------|---|-----------------------------------|----|-------------------------------|
| 1 | <i>Dichromia Trigonalis</i>  | 5 | <i>Pyrausta id. unca desponsa</i> | 9  | <i>Megaphysa Herbiferalis</i> |
| 2 | <i>Cyclopteryx Patriciae</i> | 6 | <i>Lineodes Hieroglyphalis</i>    | 10 | <i>Cliniodes Saburalis</i>    |
| 3 | <i>Sedania Cersalis</i>      | 7 | <i>Endotricha Pulehrnalis</i>     | 11 | <i>Glyphodes Stotalis</i>     |
| 4 | <i>Pyrausta Chionealis</i>   | 8 | <i>Leucinodes Elegantalis</i>     | 12 | <i>Botys Perpendicularis</i>  |





Blanchard p.

Carb. s.

- |                            |                           |                          |
|----------------------------|---------------------------|--------------------------|
| 1 Rhodina Falcatalis ♀     | 5 Herbulia Sardiniensis ♂ | 9 Heterodes Ansonialis ♂ |
| 2 Hypena Derasalis ♀       | 6 Oligostigma Juncalis ♂  | 10 Botys Detritalis ♂    |
| 3 Renia Oethusialis ♀      | 7 Isopteryx Fedalis ♀     | 11 Pionea Scripturalis ♀ |
| 4 Glenopteris Herbulalis ♀ | 8 Margarodes Lustralis ♂  | 12 Mecyna Aversalis ♂    |







*Manchard pers.*

*Corber sc.*

- |                                 |                                    |                                |
|---------------------------------|------------------------------------|--------------------------------|
| 1 <i>Sarmatia Interitalis</i> ♀ | 5 <i>Glyphodes Durenalis</i> ♀     | 9 <i>Omiodes Cunicularis</i> ♂ |
| 2 <i>Hypena Caducealis</i> ♂    | 6 <i>Megastes Grandalis</i> ♂      | 10 <i>Asciodes Gardialis</i> ♂ |
| 3 <i>Hydrillodes Lentalis</i> ♂ | 7 <i>Polygrammodes Runicalis</i> ♂ | 11 <i>Spilodes Comptalis</i> ♂ |
| 4 <i>Desmia Afflictalis</i> ♀   | 8 <i>Botys Fenestralis</i> ♂       |                                |





*Blenchard pinx*

*Carbe sc*

- |                                      |                                 |                                |
|--------------------------------------|---------------------------------|--------------------------------|
| 1 <i>Platydia Flavagalis</i>         | 5 <i>Helia Americalis</i>       | 9 <i>Asopia Onychnialis</i>    |
| 2 <i>Hypena Abyssinialis</i>         | 6 <i>Hydrillodes Uginosalis</i> | 10 <i>Sparagmia Gigantalis</i> |
| 3 <i>Herminia Morbilliosalis</i>     | 7 <i>Samea Ecclesiialis</i>     | 11 <i>Hydrophysa Psyllalis</i> |
| 4 <i>Heterogramma Circumflexalis</i> | 8 <i>Asopia Vulgalis</i>        | 12 <i>Scopula Donzelalis</i>   |





*Grœnce pœna*

*Seba sc*

- |   |                                 |   |                               |    |                               |
|---|---------------------------------|---|-------------------------------|----|-------------------------------|
| 1 | <i>Pterhemia Mutlatalis</i>     | 5 | <i>Pyralis Rubidalis</i> var. | 9  | <i>Spilomecia Strigonalis</i> |
| 2 | <i>Tortricodes Perophotalis</i> | 6 | <i>Synchromia Cardinalis</i>  | 10 | <i>Hypolais Siccalis</i>      |
| 3 | <i>Cledeobia Palemitalis</i>    | 7 | <i>Boreophila Frigidalis</i>  | 11 | <i>Orobema Blandalis</i>      |
| 4 | <i>Glossina Divitalis</i>       | 8 | <i>Psephis Myrmidonalis</i>   |    |                               |





Blanchard pinx.

Goussier del.

- |   |                              |   |                              |    |                                |
|---|------------------------------|---|------------------------------|----|--------------------------------|
| 1 | <i>Schranckia Turbosalis</i> | 5 | <i>Spoladea Recurvialis</i>  | 9  | <i>Margarodes Conchylialis</i> |
| 2 | <i>Rhodaria insignitatis</i> | 6 | <i>Lepyrodes Geometralis</i> | 10 | <i>Botys Ponderalis</i>        |
| 3 | <i>Herbulis Atrisequalis</i> | 7 | <i>Hyalca Glaucopidalis</i>  | 11 | <i>Botys Multilinealis</i>     |
| 4 | <i>Spilomela Aquaticalis</i> | 8 | <i>Chromodes Armenacalis</i> | 12 | <i>Mecyna Ornithopteralis</i>  |







Blanchard pinx.

Leche sc.

- |                                 |                                      |                              |
|---------------------------------|--------------------------------------|------------------------------|
| 1 <i>Clanyma Spectalis</i> ♀    | 5 <i>Parthenodes Hydrocampalis</i> ♀ | 9 <i>Metasia Hymenalis</i> ♂ |
| 2 <i>Bleptina Confucalis</i> ♀  | 6 <i>Isopteryx Magnalis</i> ♂        | 10 <i>Botys Rosinalis</i> ♀  |
| 3 <i>Simplexia Inarenalis</i> ♂ | 7 <i>Tineodes Alucitab</i>           |                              |
| 4 <i>Cymotiza Insectalis</i> ♀  | 8 <i>Stenia Batracalis</i> ♂         |                              |





Blanchard pinx.

Corbié sc.

- |   |                                  |   |                                 |    |                                 |
|---|----------------------------------|---|---------------------------------|----|---------------------------------|
| 1 | <i>Stenmatophora Exustalis</i> ♂ | 5 | <i>Botys Striginivalis</i> ♂    | 9  | <i>Scoparia Delphinatalis</i> ♂ |
| 2 | <i>Agathodes Musivalis</i> ♂     | 6 | <i>Phryganodes Plicatalis</i> ♂ | 10 | — — <i>Oligurgalis</i> ♀        |
| 3 | <i>Astura Elevalis</i> ♂         | 7 | <i>Hellula Hydralis</i> ♀       | 11 | — — <i>Resinalis</i> ♂          |
| 4 | <i>Botys Amplalis</i> ♀          | 8 | <i>Stenia ? Laucolalis</i> ♀    | 12 | — — <i>Muralis</i> ♀            |



**SPECIES GÉNÉRAL**  
**DES LÉPIDOPTÈRES**

---

**URANIDES, PHALÉNITES, SICULIDES.**

---

**EXPLICATION DES PLANCHES**

COMPOSANT LES DEUX LIVRAISONS QUI ACCOMPAGNENT  
LES IX<sup>e</sup> ET X<sup>e</sup> VOLUMES.

---

**URANIDES.**

PLANCHE 1.

- Fig. 1. *Cydimon Brasiliensis* Bdv. Brésil.  
2. *Coronis Leachii* God. Brésil.  
3. — *Egina* Bl. Mexique.  
4. *Sematura Diana* Gn. Brésil.

**PHALÉNITES.**

PLANCHE 1.

**Ptérologie et détails.**

Fig. 1. Figure générale pour faire voir la nervulation comparée des systèmes allemand et français. La première désignée en chiffres

*Lépidoptères.* 9<sup>e</sup> Livraison.

romains; la seconde en chiffres arabes. (Cette figure est prise sur la *Cidaria Russata*.)

- Fig. 2. Aile inférieure de l'*Oporabia Dilutata*.—Indépendante aussi forte que les autres nervules et bien reliée au système des inférieures. — Costale ne faisant qu'une avec la sous-costale, ou franchement bifide. — Absence presque complète du pli cellulaire. (Il est trop marqué sur la figure.)
3. Aile inférieure de l'*Ennomos Angularia*, pour faire voir l'absence complète de l'indépendante, et la costale soudée par approche avec la sous-costale.
4. — du genre *Dineurodes*. Suppression absolue de la 2.
5. — de l'*Anaitis Plagiata*. La 4 très-raccourcie et aboutissant au milieu du bord abdominal. Suppression de la sous-médiane.
6. Aile supérieure de la *Mniophila Corticaria*. Pas d'aréole. 2 et 3 portées sur un pédicule commun. Une large excavation à la base de l'aile, faisant dévier la sous-médiane.
7. — de la *Cheimatobia Boreata*. Une seule aréole, mais large. Nervules bien espacées et faciles à compter. 1'' et 2'', puis 3'' et 3', sur des pédicules communs.
8. — de l'*Ellopija Fasciaria*. Costale anastomosée avec la 1'' qui passe dessous. (Les nervures sont plus écartées que sur la nature pour faire bien voir leur direction.)
9. — de l'*Acasis Viretata*. Deux aréoles. Nervules bien espacées.
10. Partie de l'aile supérieure de la *P. Pardalaria*, pour faire voir le rameau anastomotique de la costale lancé sur la 1''.
11. — de l'*Anisopteryx Æscularia*. Tous les rameaux costaux isolés, équidistants, ne formant point d'aréole, et simplement sinueux.
12. Nervulation du genre *Hedyle*.
13. — du genre *Terenodes*.
14. — du genre *Micronia*.
15. — des *Siculides* (*Siculodes Serpula*).
16. Antenne fortement plumeuse (*Fidonia Plumistaria*).
17. Portion de la même, grossie pour faire voir la nature des lames.
18. Portion d'antenne à un seul rang de lames (*Hypographa Phlegetonaria*).
19. Antenne du genre *Cerotricha* (*Licornaria*).

Fig. 20. Antenne en massue du genre *Rhopalodes* (*Castniaria*).

21. Patte postérieure de l'*Entomopteryx Amputata*.

22. — de l'*Acidalia Promutata*, pour faire voir le tarse et les éperons étiolés. (Nota. Le graveur a mal rendu les poils.)

## PLANCHE 2.

### Chenilles de Phalénites.

## PLANCHE 3.

Fig. 1. *Boarmia Bitcenaria* Le Guill. Nouvelle-Hollande.

2. *Chærodes Incurvata* Gn. Amérique boréale.

3-4. *Hyperythra Limbolaria* Gn. Bengale.

5. *Dichromodes Ainaria* Gn. Tasmanie.

6. *Ceratophora Carmelitaria* Gn. Brésil.

7. *Metanema Inatomaria* Gn. Canada.

8. *Endropia Amcenaria* Gn. Amérique boréale.

9. *Tephrosia Cribrataria* Gn. Géorgie américaine.

10. *Caberodes Phasianaria* Gn. Amérique boréale.

11. *Bronchelia Conjugaria* Gn. Rio-Grande. (On a gravé *Gnophos* par erreur.)

12. *Agathia Lycænaria* Koll. Inde centrale.

## PLANCHE 4.

Fig. 1. *Synopsia Phigalaria* Gn. Amérique boréale.

2. *Amphydasys Bengaliaria* Gn. Bengale.

3. *Oxydia Platypterata* Gn. Brésil.

4. — *Bendiata* Gn. Brésil.

5. *Azelina Poaphilaria* Gn. Brésil. (On a gravé *Azelia* par erreur.)

6. *Macaria Oppositaria* Hb. Amérique septentrionale.

7. *Mucronodes Obrundata* Gn. Brésil.

- Fig. 8. *Xylopteryx Protearia* Gn. Cap de Bonne-Espérance. (On a gravé à tort *Tephrosia*.)  
 9. *Amblychia Angeronaria* Gn. Bengale.

## PLANCHE 5.

- Fig. 1. *Nematocampa Filamentaria* Gn. Amérique boréale.  
 2. *Apicia Cayennaria* ♂ Gn. Guyane.  
 3. — — ♀.  
 4. *Gastrina Cristaria* Gn. Nouvelle-Hollande.  
 5. *Ellopia Cumularia* Gn. Nouvelle-Hollande.  
 6. *Micronia Obtusata* Gn. Java. (Par une double erreur on a gravé *Microphora Caudata*.)  
 7. *Chlorodes* { *Mirandaria* Gn. Tasmanie.  
                   { *Boisduvalaria* Le G. Tasmanie.  
 8. *Crocopteryx Martiata* Gn. Amérique boréale.  
 9. *Trimetopia Ætheraria* Gn. Abyssinie.

## PLANCHE 6.

- Fig. 1. *Boarmia Pæcilaria* Gn. Nouvelle-Hollande.  
 2. *Hemerophila Hemipteraria* Gn. Id.  
 3. *Hypochroma Muscosaria* Gn. Id.  
 4. — *Percomptaria* Gn. Id.  
 5. *Azelina Gonopteraria* Gn. Brésil. (On a gravé à tort *Azelia*.)  
 6. *Sabulodes Himerata* Gn. Brésil.  
 7. *Erosina Hybernata* Gn. Id.  
 8. *Chlorochroma Dichloraria* Gn. Tasmanie.  
 9. *Urapteryx complicata* Gn. Haïti.  
 10. *Boarmia condensaria* Gn. Brésil.

## PLANCHE 7.

- Fig. 1. *Drepanodes Procurvaria* Gn. Brésil.  
 2. *Ænochroma Vinaria* Gn. Nouvelle-Hollande.  
 3. *Monoctenia Fraternalia* Gn. Tasmanie.  
 4. *Phorodesma Buprestaria* Gn. Id.  
 5. *Campptogramma Anthracinata* Gn. Nouvelle-Hollande.  
 6. *Acidalia Purata* Gn. Amérique boréale.



- Fig. 7. *Panagra Aurinaria* Gn. Nouvelle-Hollande.  
 8. — *Confluaria* Gn. Id.

## PLANCHE 8.

- Fig. 1. *Chærodes Tetragonata* Gn. Amérique boréale.  
 2. *Synemia Polygonaria* Herr.-Sch. Brésil.  
 5. *Zerene Devinctaria* Gn. Nouvelle-Hollande.  
 4. *Erosia Incendiata* Gn. Brésil.  
 5. *Ennomos Fuscantaria* Steph. Nord de l'Europe.  
 6. *Dyspteris Egregiaria* Gn. Brésil.  
 7. *Sterrha Plectaria* Gn. Abyssinie.  
 8. *Scodiona Milvaria* Gn. Tasmanie.

## PLANCHE 9.

- Fig. 1. *Perigramma Nervaria* Gn. Brésil.  
 2. *Scotosia Affirmata* Gn. Id.  
 3. *Macaria Festivata* Gn. Id.  
 4. *Achlora Cuprearia* Gn. Cayenne.  
 5. *Coremia Vicissata* Gn. Nouvelle-Hollande.  
 6. *Cidaria Interruptata* Gn. Id.  
 7. *Melanodes anthracitaria* Gn. Australie.  
 8. *Onycodes Traumataria* Gn. Nouvelle-Hollande.  
 9. *Melanippe Icterata* Gn. Id.

## PLANCHE 10.

- Fig. 1. *Oxydia Mundata* Gn. Brésil.  
 2. *Scotosia Umbrinata* Gn. Id.  
 3. *Amphydasis Crebraria* Gn. Brésil.  
 4. *Gynopteryx Rhombaria* Gn. Id.  
 5. *Lophodes Sinistraria* Gn. Tasmanie.  
 6. *Phibalapteryx Glandulata* Gn. Id.

## PLANCHE 11.

- Fig. 1. *Heteroloche Xanthiaria* Gn. Abyssinie.  
 2. *Apicia Jaspidaria* Gn. Brésil.

- Fig.** 3. *Stegania Petronaria* Gn. Cap de Bonne-Espérance.  
4. *Eupithecia Plumbeolata* Haw. Environs de Paris.  
5. — *Nanata* Var. Angleterre.  
6. — *Vulgata* Haw. Europe.  
7. — *Dodoneata* Gn. France, Angleterre, etc.  
8. — *Rostrata* Gn. Patrie ?  
9. — *Cidariata* Gn. Cap de Bonne-Espérance.  
10. *Ophthalmophora Corinnaria* Gn. Brésil.
-



*Schwarzl pine*

*Corbis*

1. *Cydimon Brasiliensis* ♀  
 2. *Coronis Leachi* ♂

3. *Coronis Egina* ♂  
 4. *Sematura Diana* ♂









*vicine pini*

*Corbiè se*

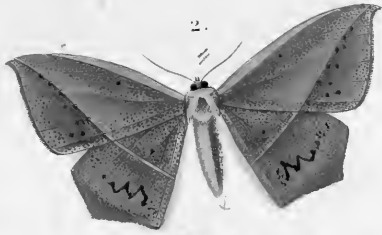
- |   |                                            |   |                                               |   |                                                       |
|---|--------------------------------------------|---|-----------------------------------------------|---|-------------------------------------------------------|
| 1 | <i>Chorodes</i> <i>Tridorsata</i> Gu.      | 4 | <i>Ennomus</i> <i>Fuscantaria</i> St.         | 7 | <i>Ephyra</i> <i>Myrtaria</i> Gu. ( <i>Chorodes</i> ) |
| 2 | <i>Ceratonyx</i> <i>Satanaria</i> Gu.      | 5 | <i>Bronchelia</i> <i>Hortaria</i> Fieb.       | 8 | <i>Cidaria</i> <i>Gracilenta</i> Gu.                  |
| 3 | <i>Xematocampa</i> <i>Filamentaria</i> Gu. | 6 | <i>Stenotrachelys</i> <i>Approximaria</i> Ml. | 9 | <i>Eupithecia</i> <i>Assimilata</i> Ml.               |







1.



2.



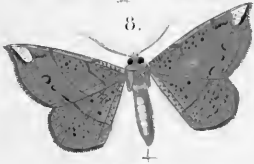
3.



6.



7.



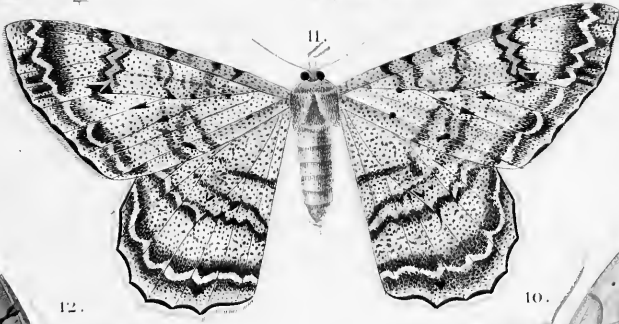
8.



4.



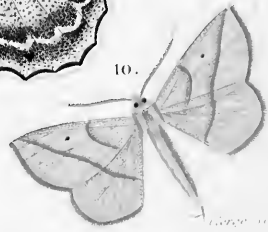
9.



11.



12.



10.

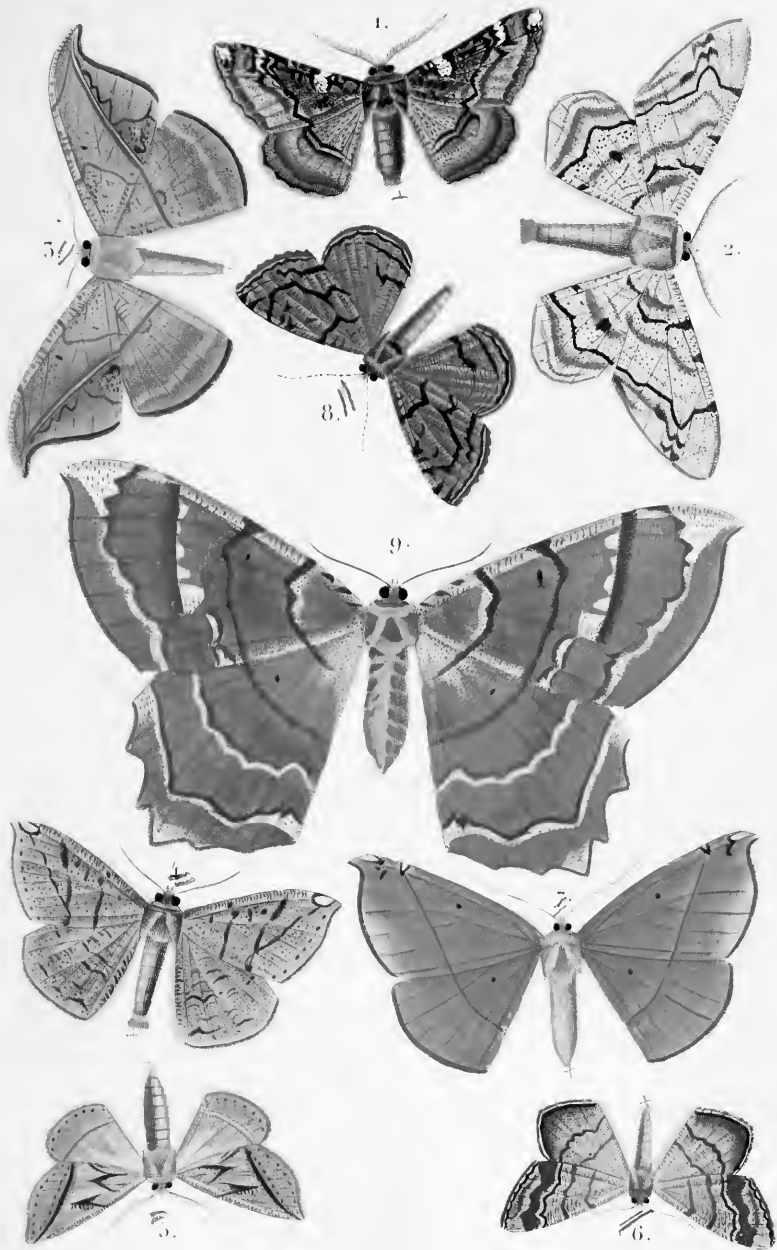
*Blanchard puv.*

- 1 Boarmia Biteniaria ♂
- 2 Chcerodes incurvata ♀
- 3 Hyperythra lambdaria ♀
- 4 id. en dessous

- 5 Dichromodes Anaria ♂
- 6 Ceratophora Carmelitaria
- 7 Metanema Inatoma ♀
- 8 Endropia Amenaria ♂

- 9 Tephrosia Cribetaria ♂
- 10 Caberodes Phasianaria ♂
- 11 Gnophos Conjugaria ♀
- 12 Agathia lycenaria ♀



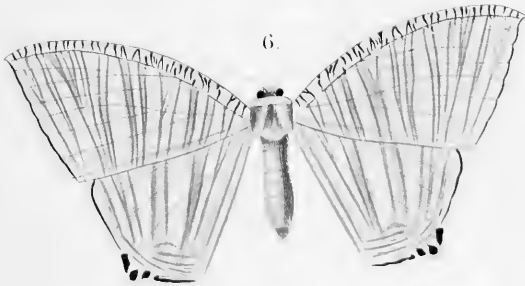
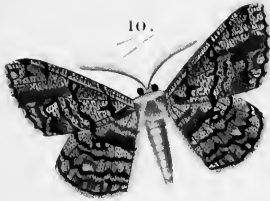


Blanchard pair.

Clergé do

- |                                   |                                |                                  |
|-----------------------------------|--------------------------------|----------------------------------|
| 1 <i>Synopsisia Phigalaria</i> ♂  | 4 <i>Oxydia Bendiata</i> ♂     | 7 <i>Mucronodes Obrundata</i> ♀  |
| 2 <i>Amphidasys Bengaliaria</i> ♂ | 5 <i>Azelia Poaphilaria</i> ♂  | 8 <i>Tephrosia Protearia</i> ♂   |
| 3 <i>Oxydia Platyptera</i> ♂      | 6 <i>Macaria Oppositaria</i> ♂ | 9 <i>Amblychia Angeronaria</i> ♀ |





Blanchard penx

Cherge sc

- 1 Nematocampa Filamentaria ♂
- 2 Apieia Cayemaria ♂
- 3 — — — — ♀

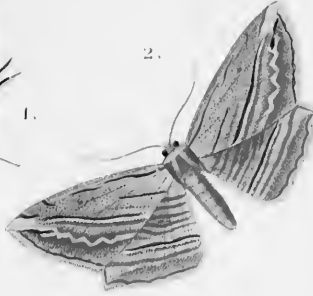
- 4 Gastrina Cristaria ♂
- 5 Ellopia Cumalaria ♂
- 6 Microphora Caudata ♀
- 10 Boarmia Guopharia ♂

- 7 Chlorodes Mirandaria ♂
- 8 Crocopteryx Martiata ♂
- 9 Trimetopia Atheraria ♀





1.



2.



5.



6.



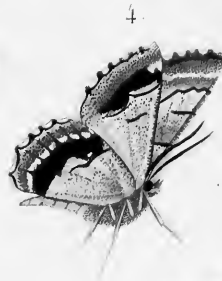
9.



7.



8.



4.



3.



10.

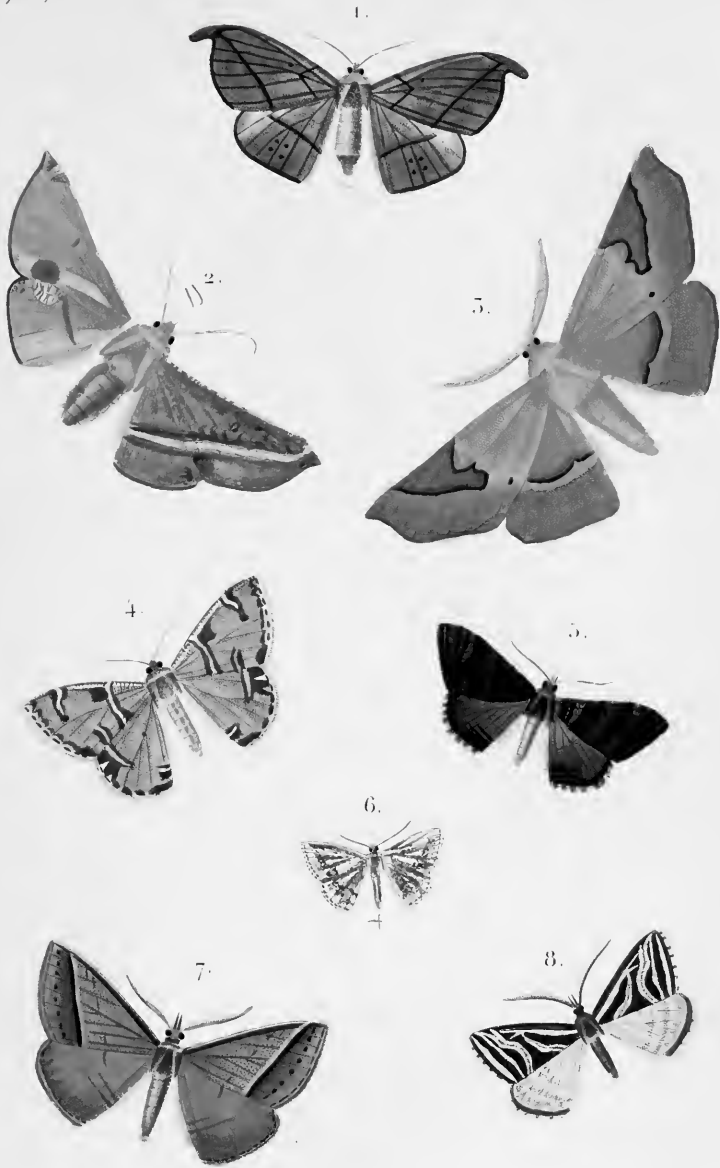
*Standard pins*

*Classe 31*

- 1 Boarmia Paucifaria ♂
- 2 Hemerophila Hemipterata ♀
- 3 Azelia Gonopteraria ♂
- 4 Azelia Gonopteraria ♂
- 5 Hypochroma Muscaria ♀
- 6 Sabulodes Ilucrata ♂
- 7 Erosma Hybernica ♀
- 8 Chlorochroma Dithloraria ♀
- 9 Urapteryx Complicata ♀
- 10 Boarmia Condensaria ♂





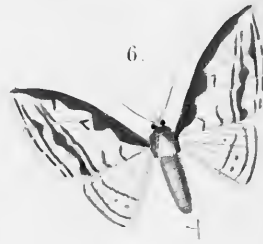
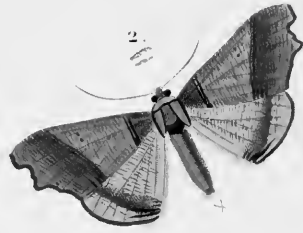
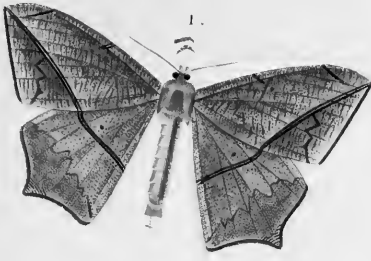


*Blanchard pins*

*Cléop.*

- |                                    |                                       |                               |
|------------------------------------|---------------------------------------|-------------------------------|
| 1. <i>Drepanodes Procursoria</i> ♀ | 4. <i>Phorodesma Buprestaria</i> ♀    | 7. <i>Panagra Aurinaria</i> ♂ |
| 2. <i>Enochroma Vinaria</i> ♀      | 5. <i>Camptogramma Anthracinata</i> ♂ | 8. ——— <i>Contlearia</i>      |
| 3. <i>Monoctenia Fraternalia</i> ♂ | 6. <i>Acidalia Pusta</i> ♂            |                               |

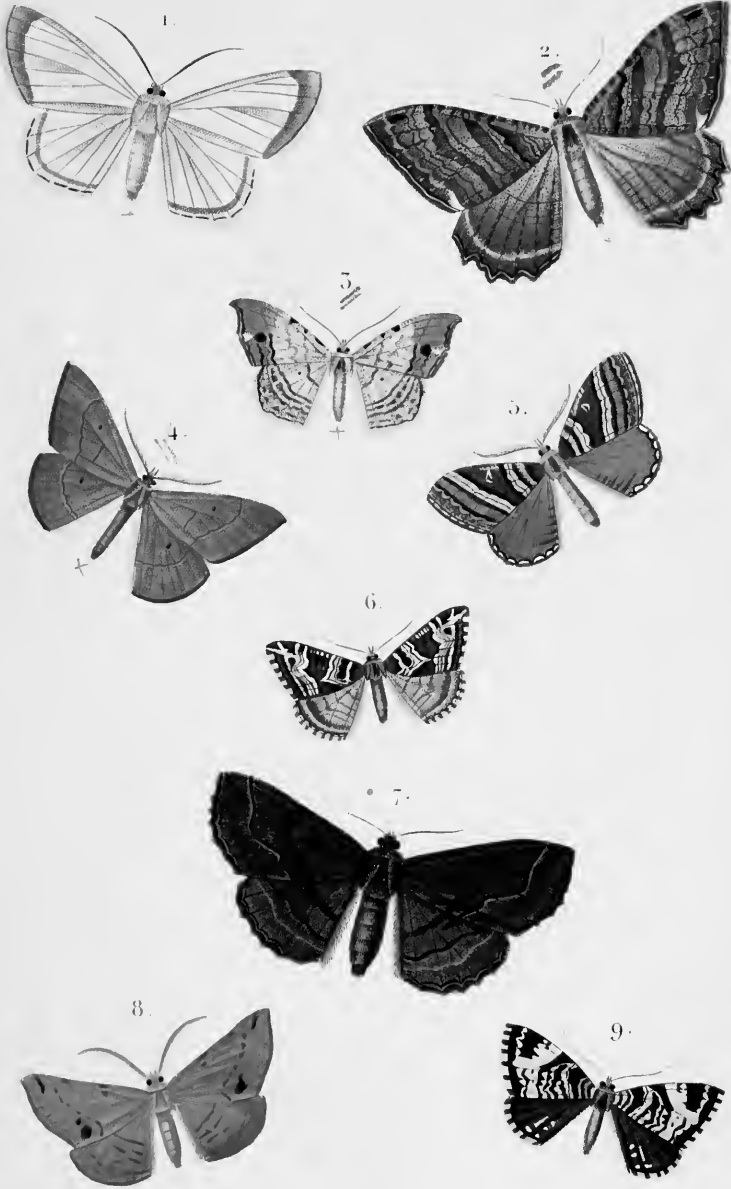




*Butcher's plate*

- |                                         |                                         |                                      |
|-----------------------------------------|-----------------------------------------|--------------------------------------|
| 1. <i>Chorodes</i> <i>Tetragonata</i> ♂ | 4. <i>Erosia</i> <i>Incendiata</i> ♂    | 7. <i>Sterpha</i> <i>Plectaria</i> ♀ |
| 2. <i>Synemia</i> <i>Polygonaria</i> ♀  | 5. <i>Ennomos</i> <i>Fuscantaria</i> ♂  | 8. <i>Scodiona</i> <i>Milvaria</i> ♀ |
| 3. <i>Zerene</i> <i>Desinetaria</i> ♂   | 6. <i>Dyspteris</i> <i>Egregiaria</i> ♀ |                                      |



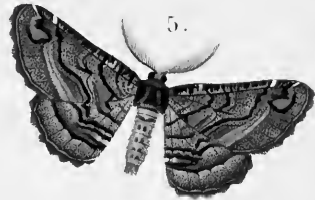


*Blanchard pins*

(comp. 1)

- |                                 |                               |                                     |
|---------------------------------|-------------------------------|-------------------------------------|
| 1. <i>Perigramma Nervaria</i> ♀ | 4. <i>Achlora Cuprearia</i> ♂ | 7. <i>Melanodes Anthracitaria</i> ♂ |
| 2. <i>Scotosia Affirmata</i> ♀  | 5. <i>Coremia Veissata</i> ♂  | 8. <i>Oxyodes Traumataria</i> ♂     |
| 3. <i>Macaria Festivata</i> ♀   | 6. <i>Cidaria Interrupta</i>  | 9. <i>Melanippe lacerata</i> ♂      |





*Blanchard pinx*

1. *Oxydia Maudata* ♂

2. *Scotosia Umbrinata* ♂

3. *Amphidasys Crebraria* ♀

4. *Gynopteryx Rhombaria* ♀

5. *Lophodes Sinistraria* ♂

6. *Phibalapteryx glandulata* ♂







*Blanchard pins*

- |                                    |                                       |                                  |
|------------------------------------|---------------------------------------|----------------------------------|
| 1. <i>Heterolocha Xanthiaria</i> ♀ | 4. <i>Eupithecia Plumbeolata</i> ♀    | 7. <i>Eupithecia Bidoneata</i> ♀ |
| 2. <i>Apicia Jaspidaria</i> ♂      | 5. _____ <i>Nanata</i> Var. A         | 8. _____ <i>Rostrata</i> ♂       |
| 3. <i>Stegania Petronaria</i> ♂    | 6. _____ <i>Vulgata</i> ♀             | 9. _____ <i>Gidariata</i> ♀      |
|                                    | 10. <i>Ophthalmophora Cornuaria</i> ♀ |                                  |



**SPECIES GÉNÉRAL**  
**DES LÉPIDOPTÈRES**

---

**URANIDES, PHALÉNITES, SICULIDES.**

---

PLANCHE 12.

- Fig. 1. *Apicia Lintearia* Gn. Brésil.  
2. *Cidaria Jacintharia* Gn. id.  
3. *Acidalia Eucleata* var. A. Amérique boréale.  
4. *Panagra Sparsularia* Gn. Tasmanie.  
5. *Nedusia Cuticulata* Gn. Cayenne.  
6. *Eupithecia Pulchellata* Steph. Angleterre.  
7. — *Abbreviata* Haw. Europe.  
8. *Acidalia Figlinaria* Gn. Tasmanie.  
9. *Berberodes Conchylata* Gn. Cayenne.

PLANCHE 13.

- Fig. 1. *Idiodes Mitigata* Gn. Tasmanie.  
2. *Cidaria Miata* Lin. Europe.  
3. *Siculodes Matricula* Gn. Brésil. (Figurée sur cette planche par erreur.)  
4. *Stegania Transitaria* Gn. id.  
5. *Boarmia Bipennaria* Gn. id.  
6. *Eupithecia Subnotata* Hb. Europe.  
7. *Schida Fuligaria* Gn. Cayenne.  
8. *Micronia Aculeata* Gn. Ceylan.

PLANCHE 14.

- Fig. 1. *Chlenias Auctaria* Gn. Tasmanie.  
2. — *Beggaria* Gn. id.  
3. *Scordylia Basilata* Gn. Brésil.

- Fig. 4. *Idiodes Privata* Gn. Patria ?  
 5. *Fulgurodes Inversaria* Gn. Brésil.  
 6. *Larentia Gelata* var. A. Labrador ?  
 7. *Pantherodes Pardalaria* Hb. var. A. Rio.  
 8. *Syrtodes Catocalata* Gn. Patrie ?

## PLANCHE 15.

- Fig. 1. *Ametris Netricaria* Cr. Brésil.  
 2. *Thalassodes Palaria*. Gn. Taïti.  
 3. *Aleucis Pictaria* Curt. France, Angleterre.  
 4. *Trygodes Herbiferata* Gn. Brésil.  
 5. *Acidalia Fibulata* Gn. Ceylan.  
 6. — *Vinocinctata* Gr. Brésil.  
 7. *Anisodes Discopunctaria* Herr.-Sch. id.  
 8. *Microdes Villosata* Gn. Tasmanie.  
 9. *Selidosema Juturnaria* Gn. Californie.

## PLANCHE 16.

- Fig. 1. *Syngria Druidaria* Gn. Cayenne.  
 2. *Drepanodes Pholata* Gn. Brésil.  
 3. *Nipteria Incoloraria* Gn. id.  
 4. *Elphos Hymenaria* Gn Bengale.  
 5. *Rhyparia Luparia* Gn. Brésil.  
 6. *Odysia Molaria* Gu. id.

## PLANCHE 17.

- Fig. 1. *Nemoria Gratosata* Gn. Tasmanie.  
 2. *Cidaria Russata*, var. *Perfuscata* Haw. Angleterre.  
 3. *Leucula Empusaria* Gn. Brésil.  
 4. *Drepanodes Mozaria* Gn. Id.  
 5. *Emmelesia Affinitata* Steph. Nord de l'Angleterre.  
 6. *Doryodes Acutaria* Herr.-Sch. Amérique boréale.  
 7. *Psamatodes Punicata* Gn. Abyssinie.  
 8. *Macaria Sufflata* Gn. Pondichéry.  
 6. *Stegania Pustularia* Gn. Amérique boréale.

## PLANCHE 18.

- Fig. 1. *Hazis Bellonaria* Gn. Bornéo.  
 2. *Somatodes Anthophilata* Gn. Inde centrale.  
 3. *Liodes Leucaniata* Gn. Tasmanie.  
 4. — *Stilbiata* Gn. id.  
 5. *Timandra Neptunaria* Gn. Abyssinie.  
 6. *Drapetodes Mitaria* Gn. Bengale.  
 7. *Oporabia Autumnata* Bdv. Paris.  
 8. *Numia Buzaria* Gn. Haïti?

## PLANCHE 19.

- Fig. 1. *Percnia Felinaria* Gn. Inde.  
 2-3. *Hypographa Phlegetonaria* Gn. Tasmanie.  
 4. *Asthena Ondinata* Gn. Tasmanie. (On a gravé par erreur *Asthena*.)  
 5. *Amaurina Neutraria* Gn. Brésil.  
 6. *Hæmatopsis Grataria* Fab. Amérique boréale.  
 7. *Meticulodes Spongiata* Gn. Brésil.

## PLANCHE 20.

- Fig. 1. *Smyriodes Aplectaria* Gn. Tasmanie.  
 2. *Rhopalodes Castniata* Gn. Brésil.  
 3. *Plutodes Cyclaria* Gn. Sarawack.  
 4. *Stellidia Planetaria* Cn. Brésil.  
 5. *Cerotricha Licornaria* Gn. Taïti.  
 6. *Argyris Pythiaria* Gn. Abyssinie.  
 7. *Venodes Napiaria* Gn. Brésil.  
 8. *Cidaria Hersiliata* Gn. Canada.  
 9. *Tetracis Truxaliata* Gn. Californie.  
 10. *Neurophana Incertaria* Gn. Port-Natal.

## PLANCHE 21.

- Fig. 1. *Entomopteryx Amputatu* Gn. Indes orientales.  
 2. *Venilia Syriacata* Gn. Beyrouth.  
 3. *Asellodes Laternaria* Gn. Brésil.

- Fig. 4. *Gastrophora Henricaria* Gn. Australie.  
 5. *Callipia Parrhasiata* Gn. Bengale ?  
 6. *Spartopteryx Serrularia* ♀ Leder. Altaï.  
 7. *Chondrosoma Fiduciaria* Anker. Hongrie.  
 8. *Phellinodes Satellitiata* Gn. Brésil.  
 9. *Remodes Abortivata* Gn. Bornéo.

## PLANCHE 22.

- Fig. 1. *Psaliodes Flavagata* Gn. Brésil.  
 2. *Trochiodes Lithosiata* Gn. id.  
 3. *Erateina Juliata* Dbd. Colombie.  
 4. *Polyclista Hypogrammata* Gn. Brésil.  
 5. *Erateina Siliquata* Gn. Brésil.  
 6. *Eumelea Aureliata* Gn. Ceylan.  
 7. *Lepiodes Infectaria* Gn. Brésil.  
 8. *Neritodes Verrucata* Gn. Nouvelle-Hollande.  
 9. *Sphacelodes Vulmeraria* ♀ Hb. Brésil. (C'est par erreur que les antennes ont été représentées avec des cils.)

## SIGULIDES.

## PLANCHE 1.

- Fig. 1. *Hepialodes Follicula* Gn. Cayenne.  
 2. *Siculodes Nervicula* Gn. Brésil.  
 3. — *Nubecula* Gn. id.  
 4. — *Aurorula* Gn. id.  
 5. — *Reticula* Gn. id.  
 6. — *Perlula* Gn. id.  
 7. — *Tigridula* Gn. id.  
 8. *Rhodoneura Pudicula* Gn. Java.

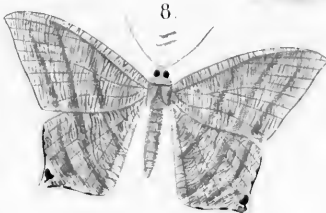


Blanchard pinx.

- |                                  |                                    |                                   |
|----------------------------------|------------------------------------|-----------------------------------|
| 1. <i>Apicia lantearia</i> ♂     | 4. <i>Panagra Sparsularia</i> ♂    | 7. <i>Eupithecia Abbreviata</i> ♂ |
| 2. <i>Cidaria Jacintharia</i>    | 5. <i>Nedusia Cuticulata</i> ♂     | 8. <i>Acidalia Figlinaria</i> ♂   |
| 3. <i>Acidalia Emuleta var</i> ♂ | 6. <i>Eupithecia Pulchellata</i> ♀ | 9. <i>Berberodes Conchylata</i> ♀ |

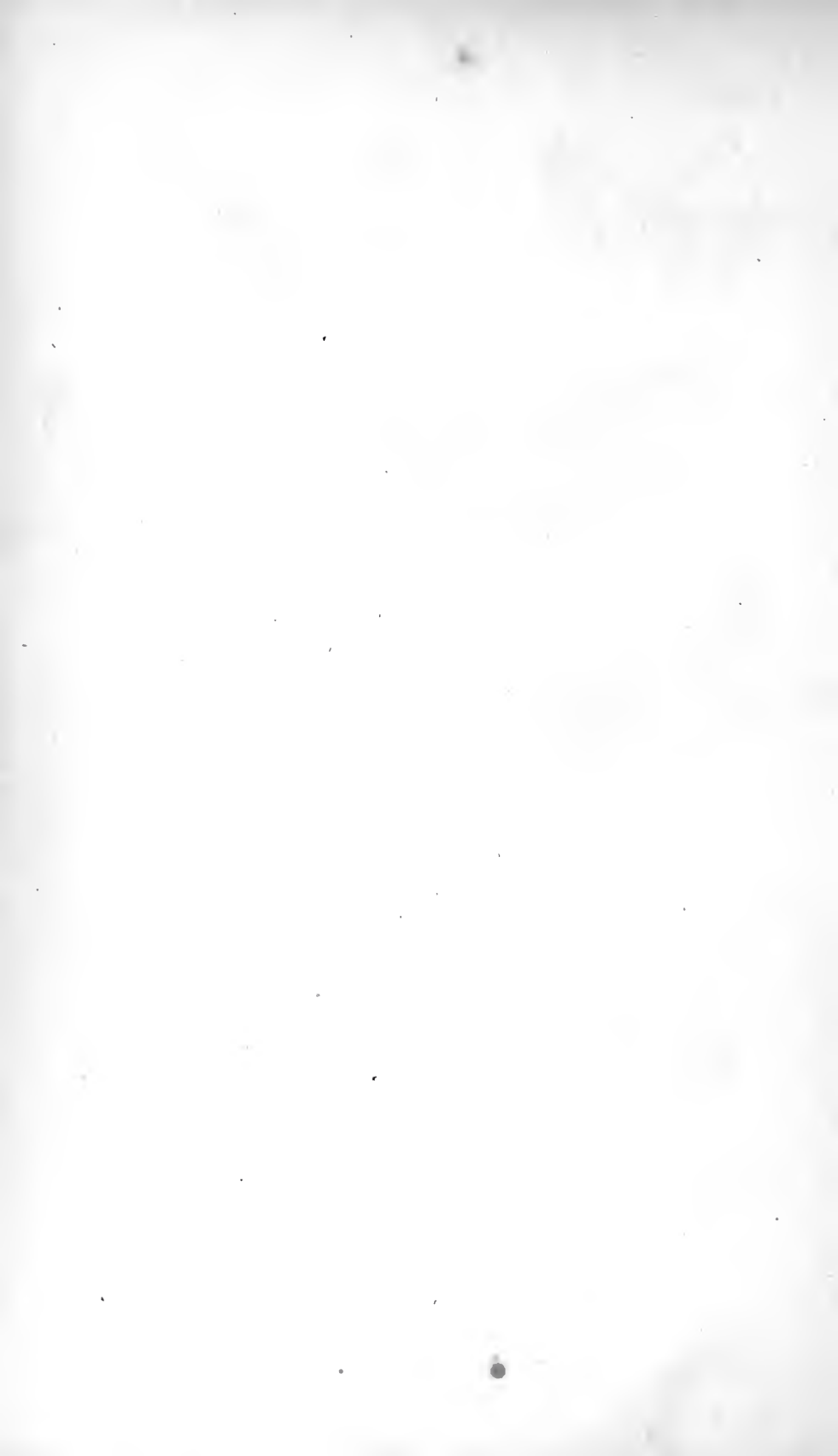






Blanchard pinx

- |                                 |                                  |                               |
|---------------------------------|----------------------------------|-------------------------------|
| 1. <i>Idiodes Mingata</i> ♀     | 4. <i>Stegania transitaria</i> ♀ | 7. <i>Schidax Fulgaria</i> ♂  |
| 2. <i>Cidaria Miata</i> ♂       | 5. <i>Boarmia Bipennaria</i> ♂   | 8. <i>Micronia Aculeata</i> ♂ |
| 3. <i>Siculodes Matricula</i> ♂ | 6. <i>Eupithecia subnotata</i> ♀ |                               |





Blanchard pinx

sc

- |                                       |                                          |                                             |
|---------------------------------------|------------------------------------------|---------------------------------------------|
| 1. <i>Chlenias</i> <i>Auctaria</i> ♂  | 4. <i>Idiodes</i> <i>Privata</i> ♀       | 7. <i>Pantherodes</i> <i>Pardalaria</i> var |
| 2. ——— <i>Beggaria</i> ♀              | 5. <i>Fulgurodes</i> <i>Inversaria</i> ♂ | 8. <i>Syrctodes</i> <i>Catocalata</i> ♀     |
| 3. <i>Scordylia</i> <i>Basilata</i> ♂ | 6. <i>Larentia</i> <i>Gelata</i> var ♀   |                                             |



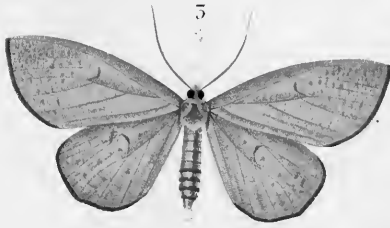
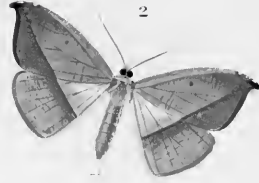


Blanchard, pous

Gorbie, sc

- |                                 |                                  |                                     |
|---------------------------------|----------------------------------|-------------------------------------|
| 1. <i>Ametris Neteicaria</i> ♂  | 4. <i>Trygodes Herbiferata</i> ♂ | 7. <i>Anisodes Discopunctaria</i> ♂ |
| 2. <i>Thalassodes Pilaria</i> ♂ | 5. <i>Aicialia Fibulata</i> ♂    | 8. <i>Microdes Villosata</i> ♀      |
| 3. <i>Aleucis Pictaria</i> ♀    | 6. _____ <i>Vinocinctata</i> ♂   | 9. <i>Selidosema Juturnaria</i> ♂   |





*Blanchard pinx*

*Corbie sc*

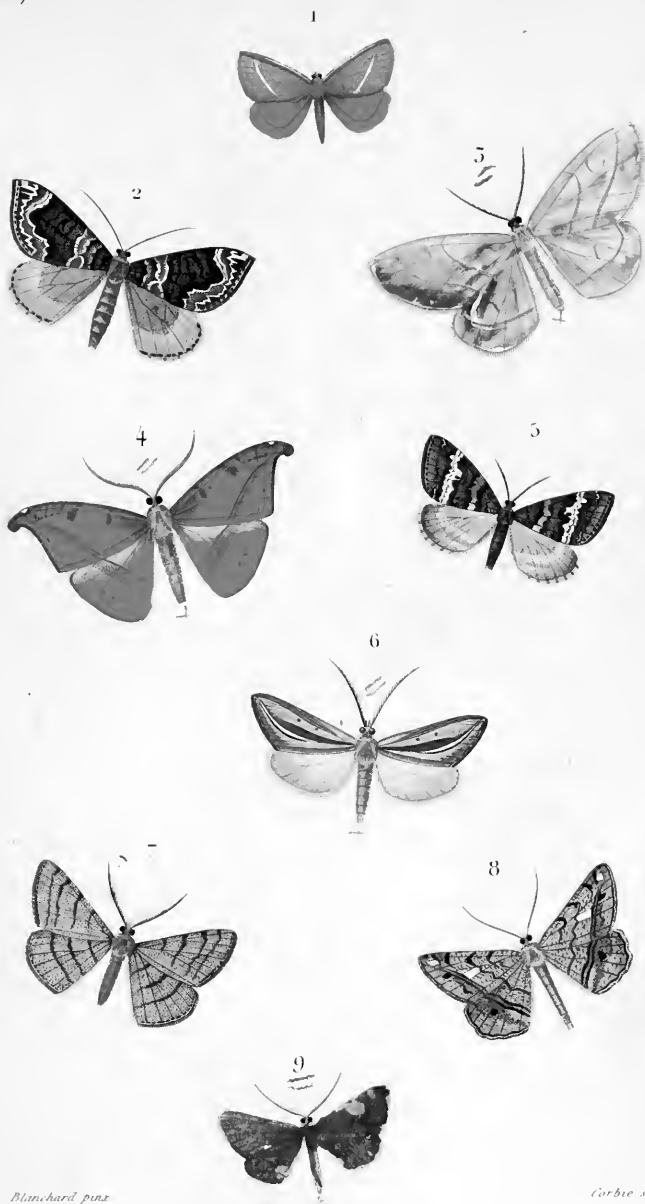
1 *Syngrisa Druidaria* ♀  
 2 *Drepanodes Pholata* ♀

3 *Nipteria Incoloraria* ♀  
 4 *Elphos Hymenaria* ♀

5 *Rhyparia Luparia* ♀  
 6 *Odysia Molaria* ♂





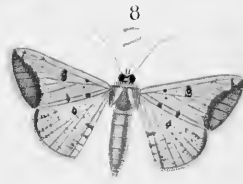
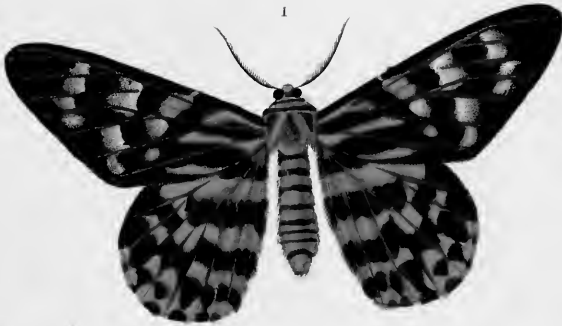
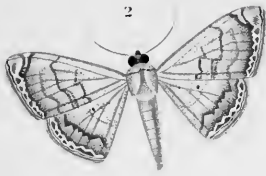


Blanchard pinx.

Corbie sc.

- |   |                             |   |                               |   |                               |
|---|-----------------------------|---|-------------------------------|---|-------------------------------|
| 1 | <i>Nemoria graniosata</i> ♂ | 4 | <i>Drepanodes moxaria</i> ♂   | 7 | <i>Psamatodes punicaria</i> ♂ |
| 2 | <i>Cidaria russata</i> var. | 5 | <i>Emmelesia affinitata</i> ♂ | 8 | <i>Godonela sufflata</i> ♂    |
| 3 | <i>Leucula empusaria</i> ♂  | 6 | <i>Doryodes acutaria</i> ♂    | 9 | <i>Stegania pustularia</i> ♂  |





Blanchard pins

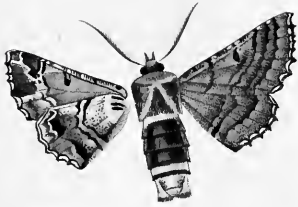
Corbié sc

- 1 Hlasis Bellonaria ♂
- 2 Somatodes Anthophilata ♂
- 3 Liodes Leucaniata ♀
- 4 Liodes Stübiana ♀

- 5 Timandra Neptunaria ♂
- 6 Drapetodes Mitaria ♂
- 7 Oporabia Autumnata ♂
- 8 Numia Buxaria ♀



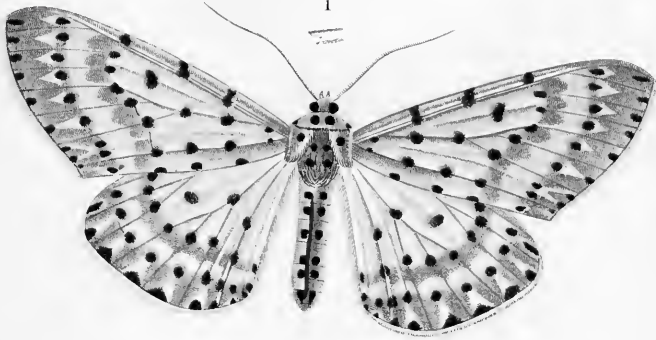
2-3



4



1



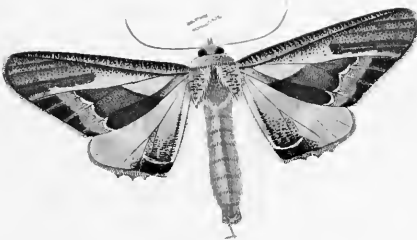
5



6



7



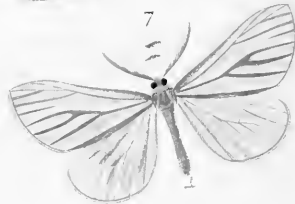
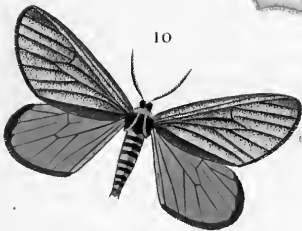
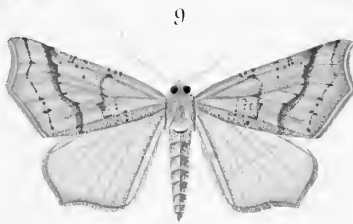
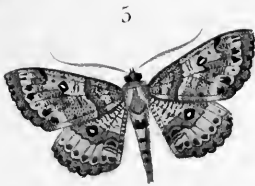
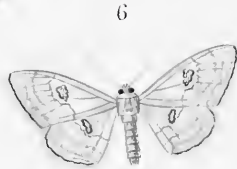
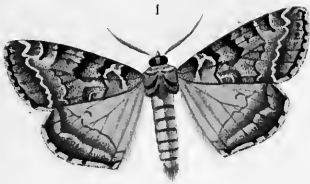
Blanchard pinx.

Grbić sc.

- 1 Perenia Felinaria ♂
- 2-3 Hypographa Phlegetonaria ♂ *clavus et detonsus*
- 4 Asthenia Ondinata ♀

- 5 Amaurina Neutraria ♀
- 6 Hematopis Grataria ♂
- 7 Metieulodes Spongjata ♂





Blanchard pinx.

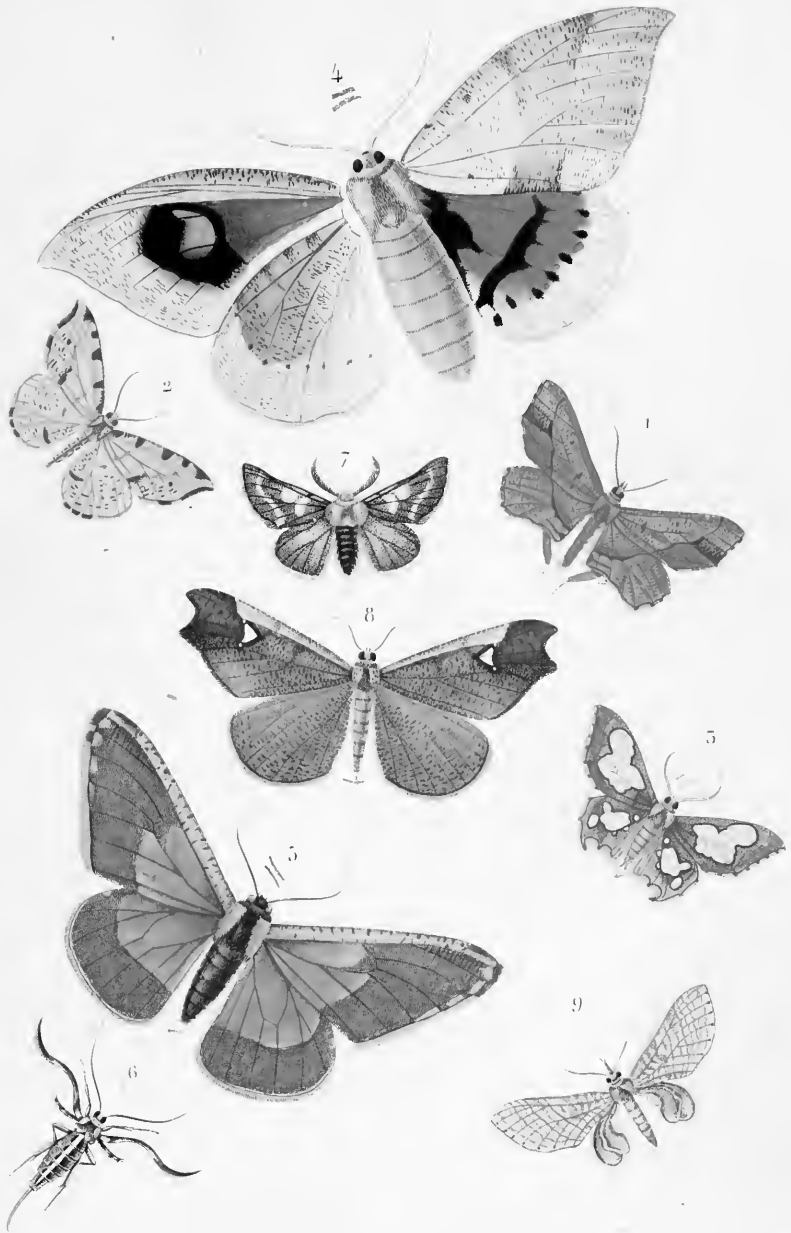
Corbié sc.

- 1 Smyriodes Aplectaria ♂
- 2 Rhopalodes Castniata ♀
- 3 Plutodes Cyclaria ♂
- 4 Stellidia Planetaria ♀
- 5 Cerotricha Lacornaria ♂

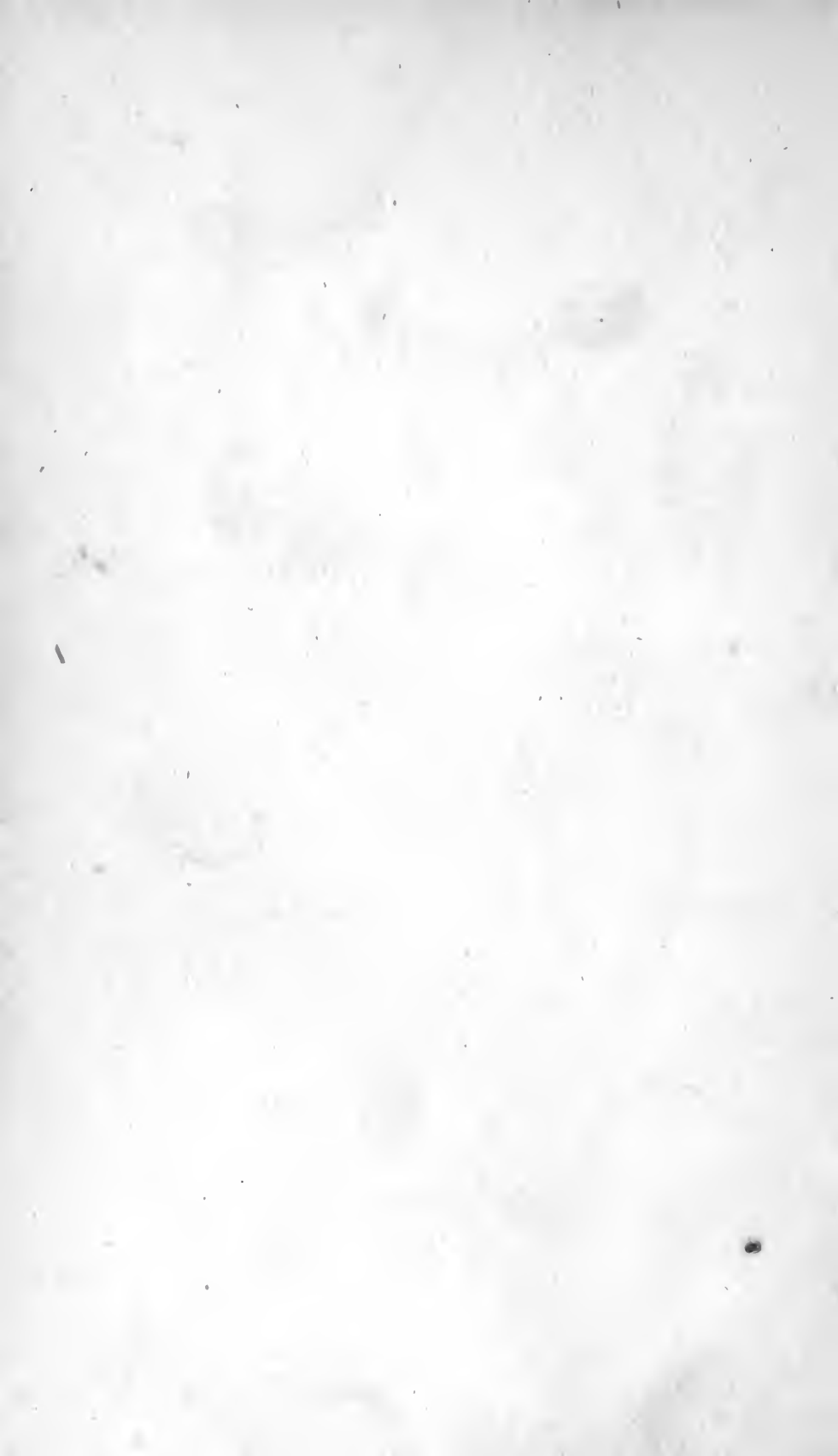
- 6 Argvris Pythiaria ♂
- 7 Venodes Napiaria ♂
- 8 Cidaria Hersiliata ♂
- 9 Tetracis Truxaliata ♀
- 10 Neurophana Incertaria ♂







1 Entomopteryx Amputata ♂      4 Gastrophora Henricaria ♀      7 Chondrosoma Fideuraria  
 2 Venilia Strigata ♂      5 Callipia Parrhasiata ♀      8 Phellimodes Satebifata  
 3 Asellodes Latenaria ♂      6 Spartopteryx Secundaria ♀      9 Remodes Abortivata ♂





Blanchard pinx.

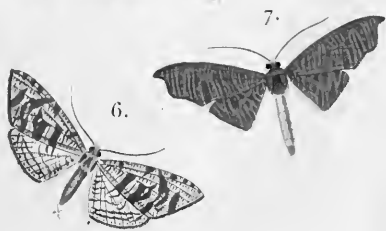
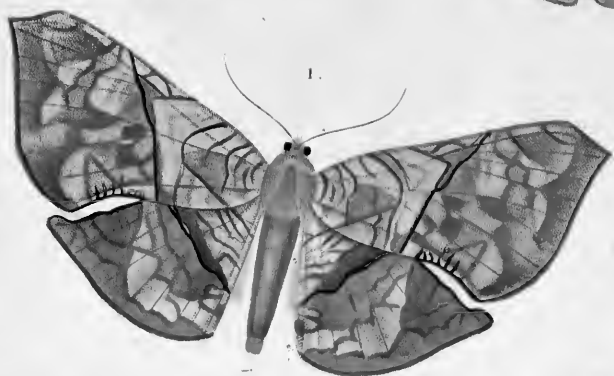
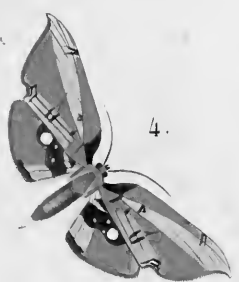
Göthe sc.

- |                                  |                                    |                                   |
|----------------------------------|------------------------------------|-----------------------------------|
| 1 <i>Psahodes flavagata</i> ♀    | 4 <i>Polyclista hypogrammata</i> ♀ | 7 <i>Lepiodes infectaria</i> ♂    |
| 2 <i>Trochiodes lathosiata</i> ♂ | 5 <i>Erateina siliquata</i> ♀      | 8 <i>Xeritodes verrucata</i> ♂    |
| 3 <i>Erateina juliata</i> ♂      | 6 <i>Fumelea archata</i> ♀         | 9 <i>Sphacelodes vulneraria</i> ♀ |



Lépidoptères.

Siculodes. Pl. 1.



- |                                           |                                       |                                        |
|-------------------------------------------|---------------------------------------|----------------------------------------|
| 1. <i>Illepiolodes</i> <i>Fallicula</i> ♂ | 4. <i>Siculodes</i> <i>Aurorula</i> ♀ | 7. <i>Siculodes</i> <i>Tigrisula</i> ♂ |
| 2. <i>Siculodes</i> <i>nervecula</i> ♂    | 5. _____ <i>Reticula</i> ♂            | 8. <i>Rhodoncure</i> <i>Pudicula</i> ♀ |
| 3. _____ <i>nubecula</i> ♂                | 6. _____ <i>Perlula</i> ♀             |                                        |

Wm. H. Edwards, Boston 1877 p. 210









Handwritten notes at the top of the page, including the number '12' and some illegible characters.

Tab 12  
from contact 11  
10  
9

Amel.  
dis  
in  
ta  
se  
ve

autour  
dispersion  
séparation  
répétition = éloignement  
séparation  
fixation  
éloignement  
approchement  
in = descente

for

MITHSONIAN INSTITUTION LIBRARIES



39088010097608